

**T.C.
KARTAL KAYMAKAMLIĞI
KARTAL ANADOLU LİSESİ**



**KARTAL ANADOLU LİSESİ
2011-2014 STRATEJİK PLANI**



“Medeniyet yolunda yürümek ve başarıya ulaşmak hayat şartıdır. Bu yol üzerinde duraklayanlar, ya da ileri değil, geri bakmak cehalet ve gafletinde bulunanlar, dünya medeniyetinin coşkun setleri altında boğulmaya mahkûmdurlar.”

Mustafa Kemal ATATÜRK

İSTİKLAL MARŞI



Korkma, sönmez bu şafaklarda yüzen al sancak;
Sönmeden yurdumun üstünde tüten en son ocak.
O benim milletimin yıldızıdır, parlayacak;
O benimdir, o benim milletimindir ancak.

Çatma, kurban olayım, çehreni ey nazlı hilal!
Kahraman ırkıma bir gül! Ne bu şiddet, bu celal?
Sana olmaz dökülen kanlarımız sonra helal...
Hakkıdır, hakk'a tapan, milletimin istiklal!

Ben ezelden beridir hür yaşadım, hür yaşarım.
Hangi çılgın bana zincir vuracakmış şaşarım!
Kükremiş sel gibiyim, bendimi çiğner, aşarım.
Yırtarım dağları, enginlere sığam, taşarım.

Garbin afakını sarmışsa çelik zırhlı duvar,
Benim iman dolu göğsüm gibi serhaddim var.
Ulusun, korkma! Nasıl böyle bir imanı boğar,
'Medeniyet!' dediğin tek dişi kalmış canavar?

Arkadaş Yurduma alçakları uğatma, sakın.
Siper et gövdeni, dursun bu hayasızca akın.
Doğacaktır sana va'dettiği günler hakk'ın...
Kim bilir, belki yarın, belki yarından da yakın.

Bastığın yerleri 'toprak!' diyerek geçme, tanı:
Düşün altında binlerce kefensiz yatanı.
Sen şehit oğlusun, incitme, yazıktır, atanı:
Verme, dünyaları alsan da, bu cennet vatanı.

Kim bu cennet vatanın uğruna olmaz ki feda?
Şüheda fışkıracak toprağı sıksan, şüheda!
Canı, cananı, bütün varımı alsın da hüda,
Etmesin tek vatanımdan beni dünyada cüda.

Ruhumun senden, ilahi, şudur ancak emeli:
Değmesin mabedimin göğsüne namahrem eli.
Bu ezanlar-ki şahadetleri dinin temeli,
Ebedi yurdumun üstünde benim inlemeli.

O zaman vecd ile bin secde eder -varsa- taşım,
Her cerihamdan, ilahi, boşanıp kanlı yaşım,
Fışkırır ruh-i mücerred gibi yerden naşım;
O zaman yükselerek arşa değer belki başım.

Dalgalar sen de şafaklar gibi ey şanlı hilal!
Olsun artık dökülen kanlarımın hepsi helal.
Ebediyen sana yok, ırkıma yok izmihlal:
Hakkıdır, hür yaşamış bayrağımın hürriyet;
Hakkıdır, hakk'a tapan, milletimin istiklal!

Mehmet Akif Ersoy

GENÇLİĞE HİTABE



Ey Türk gençliği!

Birinci vazifen, Türk istiklâlini, Türk Cumhuriyeti'ni, ilelebet muhafaza ve müdafaa etmektir. Mevcudiyetinin ve istikbalinin yegâne temeli budur. Bu temel, senin en kıymetli hazinendir. İstikbalde dahi, seni bu hazineden mahrum etmek isteyecek dahilî ve harici bedhahların olacaktır. Bir gün, istiklâl ve Cumhuriyet'i müdafaa mecburiyetine düşersen, vazifeye atılmak için, içinde bulunacağın vaziyetin imkân ve şerâitini düşünmeyeceksin! Bu imkân ve şerâit, çok namüsaıt bir mahiyette tezahür edebilir. İstiklâl ve Cumhuriyetine kastedecek düşmanlar, bütün dünyada emsali görülmemiş bir galibiyetin mümessili olabilirler. Cebren ve hile ile aziz vatanın bütün kaleleri zaptedilmiş, bütün tersanelerine girilmiş, bütün orduları dağıtılmış ve memleketin her köşesi bilfiil işgal edilmiş olabilir. Bütün bu şerâitten daha elîm ve daha vahim olmak üzere, memleketin dahilinde, iktidara sahip olanlar gaflet ve dalâlet ve hattâ hıyanet içinde bulunabilirler. Hattâ bu iktidar sahipleri, şahsî menfaatlerini, müstevlîlerin siyasi emelleriyle tevhid edebilirler. Millet, fakr-ü zaruret içinde harap ve bîtap düşmüş olabilir.

Ey Türk istikbalinin evlâdı! İşte, bu ahval ve şerâit içinde dahi vazifen, Türk istiklâl ve Cumhuriyetini kurtarmaktır!

Muhtaç olduğun kudret, damarlarındaki asil kanda mevcuttur!

Gazi Mustafa Kemâl ATATÜRK

20 Ekim 1927



SUNUŐ

Bilindiđi gibi Stratejik Plan; Milli Eđitim Bakanlıđımızın tm birimlerinde hazırlanması gereken ve kurumların kendi geleceklerini yine kendi vizyonları dođrultusunda planlamalarını sađlayacak bir sreçtir.

2011-2014 Yıllarını kapsayacak bu çalıřmamızın hazırlanması esnasında aslında Toplam Kalite Ynetimi srecinin devamında ve tesinde çalıřmalar yapılmıř, OGYE ve TKY Okul Temsilcisinin çalıřmalarıyla bu plan hazırlanmıřtır.

Kartal Anadolu Lisesi geçmiřinde pek çok bařarıya ev sahipliđi yapmıř, đrenci ve đretmenleriyle Trkiye'de pek çok okulun ryalarını ssleyen faaliyetleri sıradan eđitim aktiviteleri olarak uygulamayı bařarmıř bir okuldur. 21. yzyılın ihtiyaç duyduđu; yerel deđerleri iine sindiren ve bunun yanında uluslararası alanda da kendini ifade edebilen genler yetiřtirme misyonuyla hareket etmekteyiz. Bu çerevede okulumuz her sene ortalama  yurtdıřı ziyaret faaliyeti yapmakta yine aynı řekilde bu lkelerin genlerini de lkemizde misafir etmektedir. Bu çabalarımız ayrıca eđitim đretim faaliyetinin tesinde lke tanıtımına kk de olsa katkı sađlayan bir nitelik tařımaktadır.

Bunun yanında yurt ii gezi kamp ve sosyal faaliyetlerin srekli yrtldđu okulumuzun dinamik eđitici kadrosu, her zaman daha fazlasını talep ederek bizleri bu kutsal çabamızda srekli teřvik eden đrenci profiliyle her zaman daha iyiye gitmeyi zaten ana hedef olarak belirlememizi zorunlu kılmaktadır. Hazırladıđımız bu planın nmzdeki 4 yıl iin eđitim faaliyetlerimizin dzenlenmesinde yararlı olacađı midiyle hayırlı olmasını dilerim.

**MUSTAFA DEDEBAŐ
OKUL MDR**

SUNUŞ_____	5
KURUM KİMLİK BİLGİLERİ_____	7

BİRİNCİ BÖLÜM:**KARTAL ANADOLU LİSESİ STRATEJİK
PLANLAMA SÜRECİ**

Yasal Çerçeve_____	9
Stratejik Planlama Ekibi_____	11

İKİNCİ BÖLÜM:**MEVCUT DURUM ANALİZİ**

1. Tarihsel Gelişim_____	13
2. Yasal Yükümlülükler_____	13
3. Faaliyet Alanları, Ürün ve Hizmetler_____	14
4. Paydaş Analizi_____	16
5. Kurum İçi Analiz	
5.1 Örgütsel Yapı_____	19
5.2 İnsan Kaynakları_____	20
5.3 Teknolojik Düzey_____	28
5.4 Mali Kaynaklar_____	30
5.5 İstatistikî Veriler_____	32
6. Çevre Analizi	
6.1 PEST (Politik-Yasal, Ekonomik, Sosyo-Kültürel, Teknolojik, Ekolojik, Etik) Analizi_____	35
6.2 Üst Politika Belgeleri_____	39
7. GZFT (Güçlü Yönler, Zayıf Yönler, Fırsatlar, Tehditler) Analizi_____	40

ÜÇÜNCÜ BÖLÜM:**GELECEĞE YÖNELİM**

8. Misyon, Vizyon, Temel Değerler_____	43
9. Temalar, Amaçlar, Hedefler, Performans Göstergeleri, Faaliyet/Projeler ve Stratejiler_____	56
10. Stratejik Plan Maliyet Tablosu_____	80
11. İzleme, Değerlendirme ve Raporlama_____	81

KURUM KİMLİK BİLGİLERİ	
KURUM ADI	KARTAL ANADOLU LİSESİ
KURUM TÜRÜ	ANADOLU LİSESİ
KURUM KODU	161589
KURUM STATÜSÜ	KAMU
KURUMDA ÇALIŞAN PERSONEL SAYISI	YÖNETİCİ 4 ÖĞRETMEN 44 HİZMETLİ 6 MEMUR 3
ÖĞRENCİ SAYISI	711
ÖĞRENİM ŞEKLİ	NORMAL
KURUMUN HİZMETE AÇILIŞ TARİHİ	1985
KURUM İLETİŞİM BİLGİLERİ	
KURUM TEL FAKS BİLGİLERİ	TELEFON: 216 352 11 05 FAKS : 216
KURUM İNTERNET SİTESİ	www.kartalanadolu.k12.tr
MAİL ADRESİ	161589@kartalmeb.com
KURUM AÇIK ADRESİ	CEVİZLİ MAHALLESİ DENİZER CADDESİ KARABÜK SK NO 10 KARTAL / İSTANBUL
KURUM MÜDÜRÜ	Mustafa DEDEBAŞ 532 2232233
MÜDÜR BAŞYARDIMCISI	Ahmet GÖRÜR 530 8490301
MÜDÜR YARDIMCISI	Ercan ŞAHİN 505 3940072
MÜDÜR YARDIMCISI	Cenaptaki KARACA 505 4248580 cenaptaki@gmail.com

BİRİNCİ BÖLÜM

KARTAL ANADOLU LİSESİ STRATEJİK PLANLAMA SÜRECİ

YASAL ÇERÇEVE

STRATEJİK PLANLAMA EKİBİ

YASAL ÇERÇEVE

Kamu Yönetimi Reformu kapsamında alınan Yüksek Planlama Kurulu kararlarında ve 5018 sayılı Kamu Mali Yönetimi ve Kontrol Kanununda, kamu kuruluşlarının Stratejik Planlarını hazırlamaları ve kuruluş bütçelerini bu plan doğrultusunda oluşturmaları öngörülmektedir. 5018 sayılı Kanunun dokuzuncu maddesi şöyledir;

“ Kamu idareleri; kalkınma planları, programlar, ilgili mevzuat ve benimsedikleri temel ilkeler çerçevesinde geleceğe ilişkin misyon ve vizyonlarını oluşturmak, stratejik amaçlar ve ölçülebilir hedefler saptamak, performanslarını önceden belirlenmiş olan göstergeler doğrultusunda ölçmek ve bu sürecin izleme ve değerlendirmesini yapmak amacıyla katılımcı yöntemlerle stratejik plan hazırlarlar.

Kamu idareleri, kamu hizmetlerinin istenilen düzeyde ve kalitede sunulabilmesi için bütçeleri ile program ve proje bazında kaynak tahsislerini; stratejik planlarına, yıllık amaç ve hedefleri ile performans göstergelerine dayandırmak zorundadırlar.

Stratejik plan hazırlamakla yükümlü olacak kamu idarelerinin ve stratejik planlama sürecine ilişkin takvimin tespitine, stratejik planların kalkınma planı ve programlarla ilişkilendirilmesine yönelik usul ve esasların belirlenmesine Devlet Planlama Teşkilatı Müsteşarlığı yetkilidir.

Kamu idareleri bütçelerini, stratejik planlarında yer alan misyon, vizyon, stratejik amaç ve hedeflerle uyumlu ve performans esasına dayalı olarak hazırlarlar. Kamu idarelerinin bütçelerinin stratejik planlarda belirlenen performans göstergelerine uygunluğu ve idarelerin bu çerçevede yürütecekleri faaliyetler ile performans esaslı bütçelemeye ilişkin diğer hususları belirlemeye Maliye Bakanlığı yetkilidir.

Maliye Bakanlığı, Devlet Planlama Teşkilatı Müsteşarlığı ve ilgili kamu idaresi tarafından birlikte tespit edilecek olan performans göstergeleri, kuruluşların bütçelerinde yer alır. Performans denetimleri bu göstergeler çerçevesinde gerçekleştirilir.”

5018 sayılı Kamu Mali Yönetimi ve Kontrol Kanununun 60 ıncı maddesi ile 22/12/2005 tarihli ve 5436 sayılı Kanunun 15 inci maddesine dayanılarak **“Strateji Geliştirme Birimlerinin Çalışma Usul ve Esasları Hakkında Yönetmelik”** hazırlanmıştır. Bu yönetmeliğe göre Strateji geliştirme birimlerinin fonksiyonları şunlardır;

a) Stratejik yönetim ve planlama.

Misyon belirleme.

Kurumsal ve bireysel hedefler oluşturma.

Veri-analiz ve araştırma-geliştirme.

b) Performans ve kalite ölçütleri geliştirme.

c) Yönetim bilgi sistemi.

d) Malî hizmetler.

Bütçe ve performans programı.

Muhasebe, kesin hesap ve raporlama.

İç kontrol.

Kalkınma planları ve yıllık programlar ile diğer ilgili programlar dikkate alınarak hazırlanacak olan Stratejik Planlar DPT ve diğer ilgili kurumların öngörülen süreçlerinden geçerek yürürlüğe girecektir. Bu amaçla DPT tarafından, 5018 sayılı Kamu Malî Yönetimi ve Kontrol Kanununun 9 uncu maddesine dayanılarak hazırlanmış olan “**Kamu İdarelerinde Stratejik Planlamaya İlişkin Usul ve Esaslar Hakkında Yönetmelik**”e göre; stratejik planlama çalışmalarının kapsamındaki tüm kamu idarelerine yaygınlaştırılması, aşamalı bir geçiş takvimi dâhilinde yürütülecektir. Kamu idareleri ilk stratejik planlarını geçiş takvimine uygun olarak en geç **31.12.2010** tarihine kadar hazırlamakla yükümlüdür. Kamu idareleri hazırlık döneminde kaydettikleri gelişmeye bağlı olarak, geçiş takviminden belirtilen tarihten önce de ilk stratejik planlarını hazırlayabilirler. **Söz konusu geçiş takvimine göre Okullarımız 2011-2014 yıllarını kapsayacak olan ilk stratejik planını, 31.12.2010 tarihine kadar değerlendirilmek üzere, Milli Eğitim Bakanlığı Strateji Geliştirme Başkanlığına gönderilmesi zorunludur.**

KARTAL ANADOLU LİSESİ
2010 – 2011 DÖNEMİ
STRATEJİK PLANLAMA EKİBİ

Sıra No	Adı Soyadı	Zümresi / Görevi
1	Mustafa Dedebaş	Okul Müdürü
2	Cenaptaki Karaca	Md.Yrd.
3	Yusuf Demirci	Rehberlik ve Psikolojik Danışman
4	Serkan Zengin	Türk Dili ve Edebiyatı
5	Ekrem Burak Berkan	Türk Dili ve Edebiyatı
6	Nezahat Batıbeki	Felsefe Grubu
7	Sine Güler	Veli
8	Gülten Yaşmut	Veli
9	Hüseyin Aslan	Destek Personeli
10	Hülya Özer	Okul Aile Birliği Başkanı
11	Mehmet Tirgil	Cevizli Mahalle Muhtarı

Mustafa DEDEBAŞ
OKUL MÜDÜRÜ

İKİNCİ BÖLÜM

DURUM ANALİZİ	
1	Tarihsel Gelişim
2	Yasal Yükümlülükler
3	Faaliyet Alanları, Ürün ve Hizmetler
4	Paydaş Analizi
5	Kurum İçi Analiz
	5.1 Örgütsel Yapı
	5.2 İnsan Kaynakları
	5.3 Teknolojik Düzey
	5.4 Mali Kaynaklar
	5.5 İstatistikî Veriler
6	Çevre analizi
	6.1 PEST Analizi
	6.2 Üst Politika Belgeleri
7	GZFT (Güçlü Yönler, Zayıf Yönler, Fırsatlar, Tehditler)

TARİHÇE

Okulumuz 9 Ekim 1985 tarihinde eğitim ve öğretime açıldı. 1989 yılına kadar merkezi sistem sınavıyla öğrenci almadı çünkü okulun açılış amacı yurt dışında çalışan ve kesin dönüş yapan vatandaşlarımızın yurda dönüşlerinde eğitim çağındaki çocuklarının uyum sorunu çekmeden eğitimlerini sürdürebilmelerini sağlamaktı. Daha sonra 1989 yılından itibaren merkezi sistemle yapılan sınav sonucu öğrenci alınmaya başlanmıştır.

Okulumuzda Almanca eğitim verilmeye başlansa da 2008-2009 eğitim öğretim yılından beri birinci yabancı İngilizce olan öğrenci alımına da başlanmıştır. Halen Alman Hükümeti ile yapılan kültür anlaşmasına tabi olup, bu anlaşma çerçevesinde okulumuzda Alman Hükümeti tarafından görevlendirilen iki Alman öğretmen görev yapmaktadır.

Ayrıca okulumuzda tüm Avrupa’da geçerli Almanca yabancı dil diploması da (B1 ve C1) verilmektedir.

Türkiye’de resmi okullar arasında İSO 9001 belgesini ilk alan okullardan birisi olarak da eğitim öğretim faaliyetinde öncülük misyonumuzu sürdürmekteyiz. Okulumuzda çağdaş ve görsel eğitim için her türlü olanak hazırlanmış durumdadır. Misyonumuz Atatürk İlkeleri ve İnkılapları doğrultusunda daima ileri daima yenilikçi ve daima çağdaş öğrenciler yetiştirmektir.

YASAL YÜKÜMLÜLÜKLER

İş ve İşlemler	Dayandığı kanun / yönetmelik
Tüm Okul Süreçleri	1739 Sayılı Milli Eğitim Temel Kanunu
Eğitim ve Öğretim İşlemleri	Sınıf Geçme ve Yönetmeliği
Öğrenci Ödül ve Ceza işlemleri	Ortaöğretim kurumları Ödül ve Disiplin Yönetmeliği
Öğretmen Özlük / Maaş İşlemleri	657 Sayılı DM Kanunu
Taşınır Mal İşlemleri	5018 Sayılı Kanun
Hizmetli Memur Maaş İşlemleri	4857 Sayılı İş Kanunu ve 5502 sayılı SGK Kanunu

OKULUN FAALİYET ALANLARI; ÜRÜN VE HİZMETLER

Faaliyet Alanı: Eğitim	Faaliyet Alanı: Yönetim Süreçleri
Hizmet 1: Rehberlik Hizmetleri a. Veliyi bilinçlendirme çalışmaları b. Öğrenciye oryantasyon hizmetleri ve kariyer planlama c. Öğretmene bilgi ve destek hizmetleri	Hizmet 1: Öğrenci İşleri a. Kayıt Kabul – Nakil, mezuniyet işlemleri b. Devam devamsızlık hizmetleri c. Ölçme değerlendirme, sınıf geçme, mesleki yönlendirme hizmetleri d. Akademik kariyer planlama destekleme hizmetleri
Hizmet 2: Sosyal Kültürel Etkinlikler a. Sosyal kulüpler b. Okul Dergisi c. Satranç müsabakaları	Hizmet 2: Öğretmen özlük hizmetleri a. Maaş mutemet işlemleri b. Özlük haklar, kadro terfi işlemleri c. Hizmet içi eğitim/bilgilendirme hizmetleri
Hizmet 3: Sportif etkinlik hizmetleri a. Futbol / Futsal b. Voleybol c. Basketbol d. Hentbol e. Yüzme f. Masa Tenisi g.	
Faaliyet Alanı: Öğretim	Faaliyet Alanı: Kariyer Planlama
Hizmet 1: Müfredat işlemleri a. Ölçme ve değerlendirme denetimleri b. Ortak sınavlar c. Plan program ve ders işleniş faaliyetlerinin değerlendirilmesi	Hizmet 1: Meslek ve Üniversite tanıtımları a. Meslek tercihlerinin belirlenmesi ve meslek edinme konusunda rehberlik çalışmaları b. Üniversite gezileri
Hizmet 2: Kurslar a. Yetiştirme ve Hazırlık kursları b. Alman dil sertifikası (B1-C1) sınavları hazırlık kursları	
Hizmet 3: Proje çalışmaları a. Comenius projesi hizmetleri b. Öğrenci değişimi çalışmaları c. Fen / Matematik projeleri	

KURUM ÜRÜN VE HİZMET LİSTESİ

1. Öğrenci kayıt, kabul ve devam işleri
2. Eğitim hizmetleri
3. Öğrenci başarısının değerlendirilmesi
4. Öğretim hizmetleri
5. Sınav ve ölçme değerlendirme işlemleri
6. Toplum Hizmetleri
7. Sınıf geçme işlemleri
8. Sosyal Kulüp çalışmaları
9. Öğrenim ve Öğrenci belgesi düzenlenme işlemleri
10. Diploma düzenleme işlemleri
11. Personel özlük hizmetleri
12. Personel maaş / ekders, sigorta ve vergi işlemleri
13. Sosyal kültürel ve sportif etkinlikler
14. Öğrenci davranışlarının değerlendirilmesi ve rehberlik işlemleri
15. Burs hizmetleri
16. Okul güvenliği ve disiplin işlemleri
17. Rehberlik hizmetleri
18. Akademik kariyer planlama hizmetleri
19. Comenius ve diğer AB projeleri hizmetleri
20. Kurs hizmetleri
21. Kurs öğretmen ücret ve vergi işlemleri
22. Eğitim öğretim planlama hizmetleri

PAYDAŞ ANALİZİ

Kurum gerek kendi içerisinde gerekse çevresinde kendisini etkileyen insan faktörüyle çevrelenmektedir. Kurum olarak amacımız, kendi insan kaynağımızı hedeflerimiz doğrultusunda güdümlenerek ivmelendirmek suretiyle hedeflerimize ulaşmaktır. Bunu yaparken de çevremizdeki organizasyonlarla eşgüdüm ve uyum içerisinde hareket edebilmektir.

Bu çerçevede kurum olarak etkileşim içerisinde olduğumuz kişi ve organizasyonlarla olan iletişim ve etkileşimimizi paydaş analizinde değerlendireceğiz

Bununla ilgili ilk olarak;

İç Paydaş; kurumda etkilenen veya kurumu etkileyen, organizasyon içindeki kişi, kuruluşları anlatmaktadır.

Dış Paydaş; kurumdan etkilenen, kurumu etkileyen, kurumun bağlı olduğu merkez teşkilatı, faaliyetin devamında yardımcı veya tedarikçi konumunda olan kamu veya özel sektör kuruluşları ya da sivil toplum örgütleri ile tüm bu sayılanlara uygun olan kişilerdir.

Paydaşların Statüsü

PAYDAŞ	PAYDAŞIN TÜRÜ
Okul Müdürü	İç paydaş
İdari Kadro	İç Paydaş
Öğretmenler	İç paydaş
Öğrenciler	İç paydaş
Veliler	İç paydaş
İlçe Teşkilatı	Dış paydaş
İl teşkilatı	Dış paydaş
Bakanlık Teşkilatı	Dış paydaş
Destek Personeli	İç paydaş
Okul Aile Birliği	İç paydaş
Kuruma Bağlı İşleticiler (Kantin, Halı Saha işletmecisi)	Dış paydaş
Üniversiteler	Dış paydaş
Dershaneler	Dış paydaş
Kartal Belediyesi	Dış paydaş
Cevizli Mahallesi Muhtarlığı	Dış paydaş
Medya	Dış paydaş
Sivil Toplum Örgütleri	Dış paydaş
Kardeş Okullar (Franz-Meyers Gymnasium, Max-Planck Gymnasium, Udens College)	Dış paydaş
Alman Konsoloslugu	Dış paydaş
Ulusal Ajans	Dış paydaş

Paydaşların Etkisi

Paydaş	Lider	Hizmet Üreten	Hizmet Alan	Temel Ortak	Stratejik Ortak	Tedarikçi
Okul Müdürü	√	√				
İdari Kadro	√	√				
Öğretmenler		√	√			
Öğrenciler			√			
Veliler			√			
İlçe Teşkilatı	√			√	√	√
İl Teşkilatı	√			√	√	√
Bakanlık Teşkilatı	√			√	√	√
Destek Personeli		√				
Okul Aile Birliği		√		√		√
Kuruma Bağlı İşleticiler		√				√
Üniversiteler					√	
Dershaneler					√	
Kartal Belediyesi					√	√
Cevizli Mahalle Muhtarlığı					√	√
Medya					√	
Sivil Toplum Örgütleri					√	
Kardeş Okullar (Uden College, F.Meyer Gymn., M.Plank Gym)					√	
Alman Konsoloslugu					√	√
Ulusal Ajans					√	√

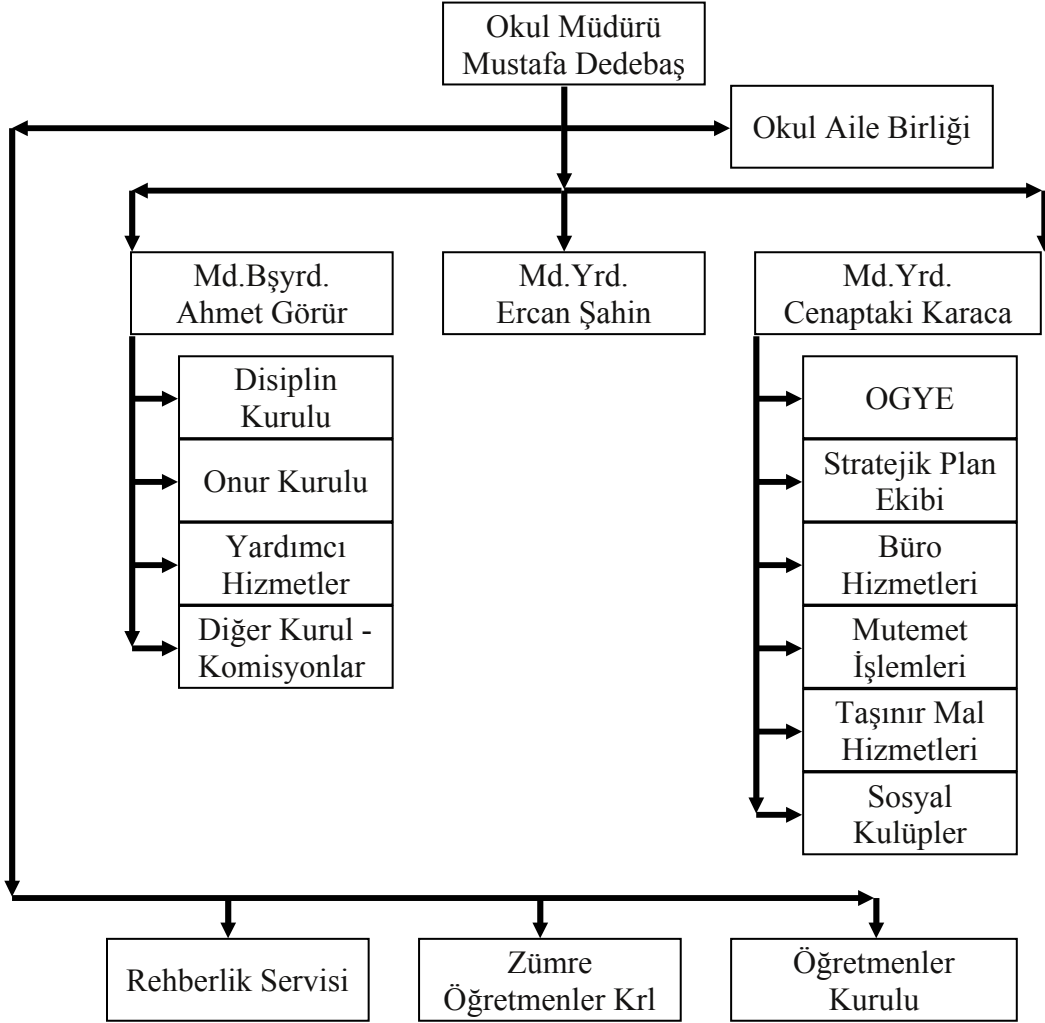
Paydaşların etki / önem tablosu;

Paydaş	Paydaşların Etki ve Önemi				* Öncelik Derecesi	Kurumun Çalışmalarına Katılımı
	Zayıf	Güçlü	Önemli	Önemsiz		
Okul Müdürü		√	√		5	Bilgilendir – Birlikte çalış
İdari Kadro		√	√		5	Bilgilendir – Birlikte çalış
Öğretmenler		√	√		5	Bilgilendir – Birlikte çalış
Öğrenciler		√	√		5	Bilgilendir – Birlikte çalış
Veliler		√	√		5	Bilgilendir – Birlikte çalış
İlçe Teşkilatı		√	√		5	Bilgilendir – Birlikte çalış
İl Teşkilatı		√	√		5	Bilgilendir – Birlikte çalış
Bakanlık Teşkilatı		√	√		5	Bilgilendir – Birlikte çalış
Destek Personeli		√	√		5	Bilgilendir – Birlikte çalış
Okul Aile Birliği		√	√		5	Bilgilendir – Birlikte çalış
Kuruma Bağlı İşleticiler		√		√	4	İzle – Çalışmalara dahil et
Üniversiteler	√			√	2	İzle – Çıkarların gözet
Dershaneler	√			√	2	İzle – Çıkarlarını gözet
Kartal Belediyesi	√		√		4	İzle – Birlikte çalış
Cevizli Mahalle Muhtarlığı	√		√		4	İzle – Birlikte Çalış
Medya	√			√	1	İzle – Çıkarlarını gözet
Sivil Toplum Örgütleri	√			√	1	İzle – Çıkarlarını gözet
Kardeş Okullar (Uden College, F.Meyer Gymn., M.Plank Gym)	√		√		4	İzle – Birlikte çalış
Alman Konsolosluğu	√		√		3	İzle – Birlikte çalış
Ulusal Ajans	√		√		4	İzle – Birlikte çalış

* 1. Çok Zayıf 2. Zayıf 3. Orta 4. Güçlü 5. Çok Güçlü

KURUM İÇİ ANALİZİ

ÖRGÜTSEL YAPI



İNSAN KAYNAKLARI
İDARECİLER İÇİN

İdarecilerin Cinsiyet Dağılımları

	Görevi	Erkek	Kadın	Toplam
1	Okul Müdürü	1	0	1
2	Müdür Yardımcısı	3	0	3

İdarecilerin Yaş Dağılımları

Yaş Düzeyi	Kişi Sayısı	Yüzdesi
20-30	0	0
30-40	1	25
40-50	1	25
50-65	2	50

Kurumda Görev Aldıkları Süre (İdareci ve Öğretmen Olarak)

Süre	Kişi Sayısı	Yüzde
1-3	1	25
4-6	1	25
7-10	0	0
11-15	1	25
15-20	1	25
21-+	0	0

Hizmet İçi Eğitimler (Son Üç Yıl İçerisinde)

Adı Soyadı	Görevi	Eğitim Faaliyeti	Faaliyet Yılı
Mustafa Dedebaş	Okul Müdürü	Okul Yönetimi Semineri	2010
Ahmet Görür	Müdür Başyardımcısı	Okul Yönetimi Semineri	2010
Cenaptaki Karaca	Müdür Yardımcısı	Web Sayfa Tasarımı	2010
Tüm İdareciler		Okul Hijyeni	2009
Tüm İdareciler		İlk Yardım	2008

ÖĞRETMENLER İÇİN

Zümresi	Kadın	Erkek	Toplam
Matematik	4	3	7
Türk Edebiyatı	4	4	8
Felsefe	2	0	2
Biyoloji	2	1	3
Kimya Teknolojisi	1	1	2
Din Kültürü	0	1	1
Fizik	0	2	2
Tarih	3	1	4
Coğrafya	0	2	2
Almanca	4	1	5
İngilizce	4	0	4
Beden Eğitimi	1	1	2

ZÜMRELERİN NORMLARA GÖRE DURUM BİLGİLERİ

	BRANŞI	KADRO SAYISI	MEVCUT DURUM
1	MATEMATİK	7	7
2	TÜRK EDEBİYATI	7	7
3	FİZİK	2	2
4	KİMYA	2	2
5	BİYOLOJİ	3	3
6	FELSEFE	2	2
7	İNGİLİZCE	4	4
8	ALMANCA	5	5
9	TARİH	2	2
10	DİN KÜLTÜRÜ	1	1
11	BEDEN EĞİTİMİ	2	2
12	COĞRAFYA	2	2

ÖĞRETMENLERİN ÖĞRENİM BİLGİLERİ

	MEZUNİYET DURUMU	MEVCUT DURUMU
1	Önlisans Mezunu	0
2	Lisans Mezunu	43
3	Yüksek Lisans Mezunu	4
4	Doktora Mezunu*	1

- Bir öğretmenimiz de doktora eğitimine devam etmektedir.

Hizmet İçi Eğitimler (Son Üç Yıl İçerisinde)

Adı Soyadı	Branşı	Eğitim Faaliyeti	Faaliyet Yılı
Özlem Öğmen	Biyoloji	Laboratuvar Deney Setleri Kullanımı	2008
Hülya Dönmez	Almanca	Almanca Öğretim Metodolojisi	2007
Nezahat Batıbeki	Felsefe Grubu	İnsan Hakları ve Vatandaşlık	2008
Nalan Gül Kocamaz	Almanca	Almanca Öğretim Yönt.1	2010
Nalan Gül Kocamaz	Almanca	Almanca Öğretim Yönt.2	2010
Nalan Gül Kocamaz	Almanca	Almanca Yöntem Ve Teknikleri	2010
İhsan Büyükçolak	T.D.ve Edebiyatı	Mesleki Teknik Modul Hazırlama	2009
İhsan Büyükçolak	T.D.ve Edebiyatı	Modül Yazım Teknikleri	2009
İhsan Büyükçolak	T.D.ve Edebiyatı	Modul İnceleme	2009
Selma Aydın	Biyoloji	Bilişim Teknolojileri Kullanım Kursu	2008
Selma Aydın	Biyoloji	Stratejik Planlama Eğitimi	2007
Güliz Bıçakçı	İngilizce	İngilizce Dil Eğitim Sistemleri	2008
Meral Tolan	İngilizce	İngilizce Eğitim Arşt.Tekn. 1	2010
Kürşat Bilgin	Tarih	Web Tasarım	2007
Mahmut Yurtsever	Almanca	Almanca Metodoloji	2007
Ekrem Burak Berkan	T.D.ve Edebiyatı	Sınıf Rehberlik	2007
Fikret Tay	Kimya	Bilim ve Teknoloji kullanım Kursu	2008
Fikret Tay	Kimya	Laboratuvar Deney Setleri Kursu	2008
Ersin Koç	Coğrafya	Kan Bağışı	2007
Ersin Koç	Coğrafya	TC. İnkılap Tarihi Öğretim Programı	2007
Funda Dönmez	İngilizce	İngilizce Öğretim Teknikleri	2007
Funda Dönmez	İngilizce	AB Proje Hazırlama semineri	2007
Funda Dönmez	İngilizce	Hızlı Okuma Teknikleri	2007
Funda Dönmez	İngilizce	Pratik İngilizce Konuşma Semineri	2007
Hatice Pişkin	Rehberlik	Model Aile Terapisi	2007
Hatice Pişkin	Rehberlik	Relaxiyon	2008
Hatice Pişkin	Rehberlik	Transoksiyonel Analiz 1	2008
Hatice Pişkin	Rehberlik	Transoksiyonel Analiz 2	2010
Ali Baydar	T.D.ve Edebiyatı	Mesleki Teknik materyal hazırlama Semineri	2008
Ali Baydar	T.D.ve Edebiyatı	Modül İnceleme	2009
Ali Baydar	T.D.ve Edebiyatı	Modül Yazım	2009
Emel Güryıl	Beden Eğitimi	Rehberlik Programları	2007
Tüm Öğretmenler		Okul Hijyeni	2009
Tüm Öğretmenler		İlk Yardım	2008

4C STATÜLÜ PERSONEL İÇİN

Adı Soyadı	Görevi	Erkek	Kadın	Toplam
Halise Çirik	Memur (Büro)	0	1	1
Şennur Topal	Memur (Kütüphane)	0	1	1
Hüseyin Aslan	Hizmetli	1	0	1
Naime Taşdemir	Hizmetli	0	1	1

OKUL AİLE BİRLİĞİNCE İSTİHDAM EDİLEN PERSONEL (5502 Sayılı Kanuna Tabi)

Adı Soyadı	Görevi	Erkek	Kadın	Toplam
Fatma Tank	Memur (Büro)	0	1	1
Remziye Birol	Hizmetli (Çayocağı)	0	1	1
AytenParlar	Hizmetli (Fotokopi)	0	1	1
Hatun Çelik	Hizmetli (Genel Temizlik)	0	1	1
Bahattin Taşpınar	Hizmetli (Güvenlik)	1	0	1
Cuma Sarıgül	Hizmetli (Genel Temizlik)	1	0	1

KURUM PERSONELİ GÖREVLERİ LİSTESİ

Sıra No	Unvan	Görev
1	Okul Müdürü	1. Ders okutmak 2. Kanun, tüzük, yönetmelik, yönerge, program ve emirlere uygun olarak görevlerini yürütür, 3. Okulu düzene koyar 4. Denetler. 5. Okulun amaçlarına uygun olarak yönetilmesinden, değerlendirilmesinden ve geliştirmesinden sorumludur. 6. Okul müdürü, görev tanımında belirtilen diğer görevleri de yapar.
2	Müdür Baş Yrd.	1. Ders okutur 2. Müdürün en yakın yardımcısıdır. 3. Müdürün olmadığı zamanlarda müdüre vekâlet eder. 4. Okulun her türlü eğitim-öğretim, yönetim, öğrenci, personel, tahakkuk, ayniyat, yazışma, eğitici etkinlikler, yatılılık, bursluluk, güvenlik, beslenme, bakım, koruma, temizlik, düzen, nöbet, halkla ilişkiler gibi işleriyle ilgili olarak okul müdürü tarafından verilen görevleri yapar. 5. Müdür başyardımcısı, görev tanımında belirtilen diğer görevleri de yapar.
	Müdür Yardımcısı	1. Ders okutur 2. Okulun her türlü eğitim-öğretim, yönetim, öğrenci, personel, tahakkuk, ayniyat, yazışma, sosyal etkinlikler, yatılılık, bursluluk, güvenlik, beslenme, bakım, nöbet, koruma, temizlik, düzen, halkla ilişkiler gibi işleriyle ilgili olarak okul müdürü tarafından verilen görevleri yapar 3. Müdür yardımcıları, görev tanımında belirtilen diğer görevleri de yapar.
	Öğretmenler	1. Öğretmenler, kendilerine verilen sınıfın veya şubenin derslerini, programda belirtilen esaslara göre plânlamak, okutmak, bunlarla

		<p>ilgili uygulama ve deneyleri yapmak, ders dışında okulun eğitimöğretim ve yönetim işlerine etkin bir biçimde katılmak ve bu konularda kanun, yönetmelik ve emirlerde belirtilen görevleri yerine getirmekle yükümlüdürler.</p> <p>2. Sınıf öğretmenleri, okuttukları sınıfı bir üst sınıfta da okuturlar.</p> <p>3. İlköğretim okullarının 4 üncü ve 5 inci sınıflarında özel bilgi, beceri ve yetenek isteyen; beden eğitimi, müzik, görsel sanatlar, din kültürü ve ahlâk bilgisi, yabancı dil ve bilgisayar dersleri branş öğretmenlerince okutulur.</p> <p>4. Derslerini branş öğretmeni okutan sınıf öğretmeni, bu ders saatlerinde yönetimce verilen eğitim-öğretim görevlerini yapar.</p> <p>5. Okulun bina ve tesisleri ile öğrenci mevcudu, yatılı-gündüzlü, normal veya ikili öğretim gibi durumları göz önünde bulundurularak okul müdürlüğünce düzenlenen nöbet çizelgesine göre öğretmenlerin, normal öğretim yapan okullarda gün süresince, ikili öğretim yapan okullarda ise kendi devresinde nöbet tutmaları sağlanır.</p> <p>6. Yönetici ve öğretmenler; Resmî Gazete, Tebliğler Dergisi, genelge ve duyurulardan elektronik ortamda yayımlananları Bakanlığın web sayfasından takip eder.</p> <p>7. Elektronik ortamda yayımlanmayanları ise okur, ilgili yeri imzalar ve uygularlar.</p> <p>8. Öğretmenler dersleri ile ilgili araç-gereç, laboratuvar ve işliklerdeki eşyayı, okul kütüphanesindeki kitapları korur ve iyi kullanılmasını sağlarlar.</p>
	Büro Elemanı / Memur	<p>1. Müdür veya müdür yardımcıları tarafından kendilerine verilen yazı ve büro işlerini yaparlar.</p> <p>2. Gelen ve giden yazılarla ilgili dosya ve defterleri tutar, yazılanların asıl veya örneklerini dosyalar ve saklar, gerekenlere cevap</p>

		<p>hazırlarlar.</p> <p>3. Memurlar, teslim edilen gizli ya da şahıslarla ilgili yazıların saklanması ve gizli tutulmasından sorumludurlar.</p> <p>4. Öğretmen, memur ve hizmetlilerin özlük dosyalarını tutar ve bunlarla ilgili değişiklikleri günü gününe işlerler.</p> <p>5. Arşiv işlerini düzenlerler.</p> <p>6. Müdürün vereceği hizmete yönelik diğer görevleri de yaparlar.</p>
	Kütüphane Memuru	<p>1.Kütüphanenin genel temizlik düzen ve işleyişini sağlar.</p> <p>2.Kitap alan öğrenci ve öğretmenlerin kayıtlarını tutar.</p> <p>3.Yeni girişi yapılan kitapları sisteme kayıt eder.</p> <p>4.Gerekli sayım ve döküm işlemlerini yerine getirir.</p>
	Hizmetli	<p>1. Yardımcı hizmetler sınıfı personeli, okul yönetimince yapılacak plânlama ve iş bölümüne göre her türlü yazı ve dosyayı dağıtmak ve toplamak,</p> <p>2. Başvuru sahiplerini karşılamak ve yol göstermek,</p> <p>3. Hizmet yerlerini temizlemek,</p> <p>4. Aydınlatmak ve ısıtma yerlerinde çalışmak,</p> <p>5. Nöbet tutmak,</p> <p>6. Okula getirilen ve çıkarılan her türlü araç-gereç ve malzeme ile eşyayı taşıma ve yerleştirme işlerini yapmakla yükümlüdürler.</p> <p>7. Bu görevlerini yaparken okul yöneticilerine ve nöbetçi öğretmene karşı sorumludurlar.</p>
	Gece Bekçisi	<p>Gece bekçisi veya nöbetle gece bekçiliği yapan hizmetli, Nöbeti süresince okul bina ve eklentilerinin güvenliğini sağlamak.</p>

KURUMUN TEKNOLOJİK YETENEKLERİ

Araç Gereç	2008	2009	2010	İhtiyaç
Bilgisayar	47	48	50	26
Yazıcı	8	9	10	2
Tarayıcı	2	2	2	0
Tepegöz	4	4	4	0
Projeksiyon	3	13	13	13
Televizyon	2	2	2	0
İnternet Hattı	2	2	2	0
Fizik Lab.	1	1	1	1
Kimya / Biyoloji Lab.	1	1	1	1
BT	2	2	1	1
Fax	1	1	1	1
Video Kamera	0	0	0	0
DVD Player	0	0	0	0
Fotoğraf Makinası	0	0	0	0
Web Site	1	1	1	1
Diğer				

OKULUN FİZİKİ YETENEKLERİ

Fiziki Mekan	Adedi / Kapasitesi	İhtiyaç	Açıklama
Öğretmenler Odası	1	1	
Ekipman Odası	0	1	Varolan oda derslik olarak kullanılmakta
Kütüphane	2	0	Alman kütüphanesi ve Türkçe Kütüphane
Rehberlik Servisi	1	1	İki Normun her biri için birer oda
Resim Odası	0	1	
Müzik Odası	0	1	
BT Sınıfı	1	0	
Kantin	1	0	
Spor Salonu	1	0	
Halı Saha	1	0	
Spor Alanları	1	0	Açık basketbol ve voleybol sahaları
Otopark	1	0	Yaklaşık 30 Araç kapasiteli
Fen Laboratuvarları	2	0	Kimya ve Biyoloji Ortak Kullanıyor
Arşiv	1	1	Daha modern koşullarda bir arşiv odası ihtiyacı bulunmakta

KURUMUN MALİ KAYNAK VE İMKANLARI

KURUM GELİRLERİ VİZYONU

Kaynak Kalemleri	2010	2011	2012	2013
Merkezi Bütçe	25500	27000	30000	33000
Okul Aile Birliği(Bağış)	37000	40000	42000	45000
Özel İdare	0	0	0	0
Kantin Kirası	17000	18000	18500	19000
Halı Saha Kirası	19800	20500	21000	21500
Proje Dış Kaynak (AB projeleri gibi; Ancak bu bütçeler projeye özel olduğu için başka kalemlerde kullanılamaz)	0	7750	7750	0
Diğer	0	0	0	0
Toplam	99300	113250	119250	118500

GEÇMİŞ DÖNEM HARCAMA PERFORMANSI

Harcamalar	2008		2009		2010	
	Gelir	Gider	Gelir	Gider	Gelir	Gider
Temizlik		1100		1250		4500
Onarım		0		0		3500
Bilgisayar		0		2650		0
Büro Makine Harcamaları		25000		0		800
Telefon İnternet Fatura (Ödenek varsa merkezi bütçe imkanlarıyla ödeniyor)		3000		3100		3350
Su		6000		8700		5122
Elektrik		12000		11198		14042
Doğalgaz		8250		16510		14043
Kırtasiye		750		800		850
Okul Aile Birliğince Çalışan Personel Gideri (Maaş+SGK+Vergi)		35616		38785		42534
Diğer						
Toplam		91716		82993		88741

KURUM ÖĞRENCİ İSTATİSTİKLERİ

ÖĞRENCİLERE AİT VERİLER (2010-2011 Eğitim Öğretim Yılı)

Öğretmen	Öğrenci		Okul	İstanbul	Türkiye
Toplam Öğretmen Sayısı	Öğrenci Sayısı		Öğretmen Başına Düşen Öğrenci Sayısı	Öğretmen Başına Düşen Öğrenci Sayısı	Öğretmen Başına Düşen Öğrenci Sayısı
	Kız	Erkek			
44	329	382	16,16	32,68	24
	711				

GEÇMİŞ YILLARDAKİ ÖĞRENCİ SAYILARI

	2007		2008		2009	
	KIZ	ERKEK	KIZ	ERKEK	KIZ	ERKEK
Öğrenci Sayısı	315	353	317	360	318	370
Toplam	668		677		688	

ÖĞRENCİ DERS BAŞARILARI

Tüm Öğretmenlerin Dersine Girdiği Toplam Öğrenci Sayısı	Başarısız Öğrenci Sayısı	Ortalama Öğretmen Başarısı	Ortalama Öğrenci Not Düzeyi
8684	306	%96,88	74,05

ÖĞRENCİLERİN ÜNİVERSİTE GEÇİS SİSTEMİNDEKİ PERFORMANSI

	2007	2008	2009
Öğrenci Sayısı	154	213	135
Sınava Giren Sayısı	154	213	135
Önlisansa yerleşen	1	3	0
Lisansa Yerleşen	93	167	111
Toplam Yerleşen	94	170	111
Başarı Yüzdesi	%61	%80	%82

ÖDÜL VE CEZALAR

	2007	2008	2009
Toplam Öğrenci	668	677	688
Onur Belgesi Alan	24	24	23
Teşekkür Sayısı	223	367	317
Takdir Sayısı	89	89	41
Ceza Sayısı	10	13	16

2009-2010 EĞİTİM ÖĞRETİM YILI DİSİPLİN İŞLEMLERİ

DİSİPLİN DURUMU	
Öğrenci Sayısı	688
Disiplin Olayına Karışan Öğrenci Sayısı	34
Disiplin Olayına Karışan Öğrenci Oranı	%5,04

BİNA KULLANIM BİLGİLERİ

YERLEŞİM ALANI DERSLİK BİLGİLERİ		
TOPLAM ALAN	BİNA ALANI	BAHÇE ALANI
24000 metrekare	5000 metrekare	19000 metrekare

SOSYAL VE SPORTİF ALANLARA AİT BİLGİLER

SOSYAL SPORTİF ALANLAR		
TESİSİN ADI	KAPASİTE (Seyirci / Kullanıcı)	BÜYÜKLÜK
KANTİN	750	100 metrekare
KAPALI SALON	150	500 metrekare
HALI SAHA	100	400 metrekare
BASKETBOL SAHASI	50	100 metrekare

KARTAL ANADOLU LİSESİ KURUM ANALİZİ

Kartal Anadolu Lisesi 711 öğrenci ve 1'i Alman uyruklu 48 öğretmenin görev yaptığı, 1. yabancı dili Almanca olarak açılan ancak 2008'den itibaren 1. yabancı dil olarak İngilizceden de öğrenci alan bir okuldur.

Kurumumuzun 19000 metrekarelik arsası üzerinde bir ana bina, bir spor salonu ve müştemilat binası olmak üzere toplam 5000 metrekare kapalı alana sahip üç binası bulunmaktadır.

Açık alanlarda öğrencilerin her türlü sportif isteğini karşılayacak genişlikte basketbol ve voleybol alanları dışında mesai saatleri içerisinde öğrencilerin sınırsız kullanımına açık halı sahası ile hizmet vermektedir.

Ana bina içerisinde 26 derslik yaklaşık 7000 kitabın bulunduğu 2 kütüphane, iki bilgi teknoloji sınıfı, iki fen laboratuvarı (fizik ve biyoloji/kimya) bulunmaktadır. Laboratuvarların donanım eksikliği bulunmamakta ve bilgisayar, internet ve projeksiyon cihazlarıyla da eğitim desteklenmektedir.

Ana bina içerisinde kablosuz internet yayını yapılmakta, sınıfların bir bölümünde projeksiyon cihazı yer almaktadır.

Okulun en büyük eksikliği bir toplantı salonunun bulunmamasıdır.

Okula insan kaynakları yönetimi açısından bakıldığında öğretmen eksikliği bulunmamakta, kadrosu deneyimli ve özellikle fen ve matematik branşlarında dersleri Almanca verebilecek donanım ve yeterliliktedir.

Yardımcı personel olarak kurumda 657 sayılı kanunun 4/C kapsamında 4 hizmetli / memur bulunmaktadır. Bunun dışında bir kütüphane elemanı, bir büro elemanı, bir fotokopi – kırtasiye işleri elemanı, 6 tane temizlik elemanı / büro elemanı Okul Aile Birliği imkanlarıyla istihdam edilmektedir.

Kabaca bu şekilde özetlenecek kurum iç yapısı ayrıntısıyla aşağıdaki gibidir.

d. Örgütsel yapı

1. Bir Müdür, bir müdür başyardımcısı ve iki müdür yardımcısı bulunmaktadır.
2. Okulda idarecilerin haricinde 44 öğretmen görev almaktadır.
3. Okulun Rehberlik servisinde iki Psikolojik danışman görev yapmaktadır.
4. Okulun 26 dersliği bulunmaktadır.
5. Okulda fen, sosyal bilimler, yabancı dil ve Türkçe matematik alanlarında eğitim verilmektedir.

6. Okulda hem Almanca hem de İngilizce 1. yabancı dil olarak okutulmaktadır. 2008 ve 2009'da ikişer sınıf (60 öğrenci) İngilizce'ye üçer sınıf da (90 öğrenci) Almanca bölümüne öğrenci alınmıştır.
 7. Okulda Almanca ve İngilizce bölüm başkanlıkları dışında 10 branş zümre başkanlığı bulunmaktadır.
 8. Okulun toplam 3 telefon bir faks iki internet hattı bulunmaktadır.
 9. Sınıflar 30'ar kişilik ve tekli sıra masa düzeniyle donatılmıştır.
- e. İnsan Kaynakları
- c. Okulda toplam 49 öğretmen görev yapmaktadır.
 - d. Hiçbir zümrede norm eksikliği bulunmamaktadır.
 - e. Okulun destek personel sayısı 8 kişidir. Bunların 7'si okul aile birliği imkanları ile istihdam edilmektedir.
 - f. Okulun öğretmen sirkülasyonu oldukça düşüktür. Tayin isteklerinin önemli bir bölümü zorunlu sebeplere dayanmaktadır.
- f. Teknolojik Düzey
1. Okulda kütüphane, laboratuvarlar (3 adet), sınıflar (9 adet) olmak üzere toplam 13 projeksiyon cihazı öğrencilerin hizmetine sunulmuştur.
 2. Okulda kablosuz internet yayını yapılmaktadır.
 3. Okulda idari hizmetlerde toplam 11 bilgisayar bulunmaktadır. Ayrıca öğrencilerin kullanımında 41 bilgisayar vardır.
- g. Mali Bilgiler
- d. Okulun en önemli gelir kaynağı Okul Aile Birliğine yapılan bağışlardır.
 - e. Okulun kantin ve Halı sahasının kira gelirleri okulun diğer gelir kaynaklarıdır.
- f. Okul Aile Birliğinin çalıştırdığı toplam altı personelin aylık okula maliyetleri (vergi, SGK primleri dahil) 5430 TL'yi bulmaktadır.

KARTAL ANADOLU LİSESİ

ÇEVRE - PEST ANALİZİ

Kartal Anadolu Lisesi Kartal Cevizli Mahallesiinde yer alan ve 1985 yılında kurulmuş, 25 yıllık bir okuldur.

Okulumuzun çevresi ile ilgili olarak içinde bulunduğu mahalleden başlamak itibariyle;

Cevizli mahallesi Kartal ilçesinin batısında ve bir parçası Maltepe ilçesi içerisinde kalan D-100 Karayolu ile Bağdat Caddesi (Minibüs Yolu) arasında bir yerleşimdir. Ağırlıklı olarak konutların yer aldığı, genel olarak da çarpık yapılaşmanın var olduğu bir bölgedir. Anadolu Yakasının en büyük hastanelerinden birisi olan Lütfi Kırdar Araştırma Hastanesi, Koşuyolu Kalp ve Damar Hastalıkları Hastanesi, Yanık Tedavi Merkezi'nin bulunduğu bir sağlık kampusu yine mahallenin ve okulumuzun doğu komşusu konumundadır.

Bunun yanında mahallenin ve okulun doğu kıyısında Anadolu Yakasındaki tüm adliye binalarının birleştirildiği bir adliye kompleksinin inşası devam etmektedir. Stratejik plan vadesinde bu birimin işlev kazanması beklenmektedir.

Kartal İlçesi; Anadolu Yakasında nüfusu 500bin olan ve ekonomik açıdan orta düzeyli insanların yaşadığı, İstanbul'un dış kuşağında yer aldığı için sanayi kurumlarının genel ekonomiye hakim olduğu bir yerleşim birimidir. İlçe, İstanbul Büyükşehir Belediyesinin dönüşüm planlarında sanayi kenti olan Kartal'ın Ticaret ve Ekonomik merkez olması ve Anadolu Yakasının en önemli ekonomik merkezi olması planları yer almaktadır. Bu perspektif içerisinde ilçenin özellikle D-100 Karayolu ile Sahil yolu arasında kalan bölgede yer alan sanayi kuruluşları yerini ticaret merkezleri ve yeşil alanlarla dönüşüme tabii tutulması düşünülmektedir. Bunun bir parçası olarak da Okulumuz çevresinde Sağlık ve Adli merkez haline gelmektedir. Ayrıca okula yakın noktada metro çalışması devam etmekte; İBB verilerine göre bu çalışmalar 2012 yılında bitmesi beklenmektedir.

İstanbul Türkiye'nin ekonomik, kültürel ve demografik açıdan lider kenti konumundadır. Türkiye nüfusunun 1/5'inin yaşadığı bu şehir ekonomik ve kültürel olarak da ülkenin lokomotif konumundadır.

Bu genel değerlendirmenin ardından;

POLİTİK ETKİLER:

Kartal Anadolu Lisesi 1985 yılında Türk ve Alman Hükümetleri arasında yapılan bir protokol gereği kurulmuştur. Okulun eğitim dili ve yabancı öğretmenlerle ilgili bazı konular bu protokole dayalı olarak yapılmaktadır.

Kartal Anadolu Lisesi Milli Eğitim Bakanlığı Ortaöğretim genel müdürlüğüne bağlı bir Anadolu lisesidir. Okul iki düzeyde (Almanca ve İngilizce) öğrenci almaktadır.

Milli Eğitim Bakanlığının temel hedefleri arasında genel liselerin bir kısmının Anadolu Lisesi önemli bir kısmının da meslek lisesi haline getirilmesi hedeflenmektedir. Bu noktada kurumun ilerleyen dönemde rekabet edeceği kurum sayısında artış ortaya çıkacaktır.

Kurum Merkezi sınav sistemiyle öğrenci almaktadır. Bu çerçevede okul kendi çevresiyle çok fazla etkileşim içerisinde olmamaktadır.

Kurum çevresiyle iç içe olabilmek ve mahallenin benimsemesini sağlamak amacıyla bir spor kulübü teşkil etmiştir. Bu sayede içinde bulunduğu mahalle sakinleri tarafından içselleştirilmeyi hedeflemektedir. Ayrıca okulun bahçe ve spor imkânlarından okul saati dışında mahalle halkının yararlandırılması konusunda kurum hassasiyet göstermektedir.

Kurumun kontenjanlarının artırılması konusunda İl Milli Eğitim Müdürlüğünün iradesi bulunmaktadır.

EKONOMİK ETKENLER

Kurumun bulunduğu bölge orta düzey ekonomik şartlara sahip ve genellikle yerleşim alanı olarak gelişmiş bir yapı gösterir.

Kurumun doğusunda gelişmekte olan sağlık ve adli binalara paralel olarak ekonomik ve kültürel yapıda değişim beklenmektedir.

Bölgenin ulaşım koşullarında ortaya çıkacak iyileşmeler plan süreci içerisinde bölgenin ekonomik yapısını olumlu etkilemeye adaydır.

Velilerin ekonomik ve kültürel düzeyleri çevreye göre daha yüksek düzeydedir.

İlerleyen süreçte istihdam yapısı ve ekonomik sektörlerin sanayiden hizmet sektörüne kayacağı düşünülürse velilerin çocukların eğitimi yönünde özellikle uluslar arası etkileşime sahip olmak konusunda talep ve beklentileri.

Dünyada ve ülkemizde gelişmekte olan ekonomik konjktür kurum tarafından doğru algılanarak geleceğin çalışanları olan şimdiki öğrencilerimize gerekli perspektifi vermek, gerekli donanımı sağlamak.

SOSYAL – KÜLTÜREL ETKENLER

Okul çevresi, özellikle belli kentlerden (Gümüşhane, Bayburt, Elazığ gibi) göç eden insanların ikamet ettiği bir yer olması nedeniyle kendi içine kapalı bir kültürel – sosyal yapı oluşturur.

Okul içinde İstanbul Anadolu yakası ve Gebze'nin çeşitli noktalarından ve çok farklı ekonomik, sosyal, kültürel çevrelere ait öğrenciler bulunmaktadır.

Okul Almanya ve İsviçre gibi ana dili Almanca olan ülkelerde çalışan Türk ailelerin çocuklarının eğitim gördüğü bir kurum olması nedeniyle buralardan gelen öğrencilerin kültürel yapılarının da sergilendiği bir kurumdur.

Okul öğrencilerinin genel sosyal ve kültürel yapısı çevreyle uyum göstermemektedir.

Okulun bulunduğu bölgede özel bir alışveriş merkezi dışında kültürel etkinliklere (o da sinemayla kısıtlı olmak kaydıyla) uygun bir alan bulunmamaktadır. Bu konuda ilçe merkezinin daha merkezi ilçelere göre (Kadıköy, Beyoğlu gibi) kısıtlı imkânlarla sahip olması ve İl merkezinde bulunan bu ilçelere uzak olunması sorun oluşturmaktadır.

TEKNOLOJİK FAKTÖRLER

Kurum kendi içerisinde öğrencilerin her zaman doğru ve düzenli bilgiye ulaşabilmesi adına sürekli ve ücretsiz internet imkânını tüm öğrencilerine sunmaktadır.

Kurum merkezi idarenin de desteğiyle BTE ve fen laboratuvarlarını teknik anlamda en son teknolojiyle donatma çabasıdır.

Kurum sınıf donanımlarını yine teknik olarak en iyi noktaya getirme çalışmaları yapmaktadır.

Kurum çevresinde öğrencilerin denetimsiz ortamlarda internete girebilecekleri internet kafelerin önüne bu şekilde geçmeyi başarmıştır.

Okulun internet sitesi ve öğretmenlerin wikispaces gibi interaktif sistemlerle öğrencinin okul saati dışında da öğrenme materyalleri sağlamak konusunda gerekli bilgilendirmeler yapılacaktır.

Üst Politika Belgeleri

Üst Politika Belgeleri	
9. Kalkınma Planı	2008 Yılı Programı
2008–2010 Orta Vadeli Program	AB Müktesebatına Uyum Programı (Eğitim ve Kültür)
TUBİTAK Vizyon:2023 -Eğitim ve İnsan Kaynakları Raporu	60. hükümet programı eylem planı (2008- 2012)
Bilgi Toplumu Stratejisi	MEB 2010-2014 Stratejik Planı
İlgili Genel Müdürlüklerin Stratejik Planları,	Manisa İl Millî Eğitim Müdürlüğü Stratejik Planı,
İlçe Millî Eğitim Müdürlüğü Stratejik Planı,	Özel İdare ve varsa Belediye Stratejik Planları incelenmiştir.

GZFT (Güçlü-Zayıf Yönler ile Fırsat-Tehditler) Analizi

Güçlü Yönlerimiz	Zayıf Yönlerimiz
<p>a. SBS ile öğrenci almamız</p> <p>b. Akademik Başarı Düzeyimiz</p> <p>c. Kartal'ın en eski Anadolu Lisesi olmamız</p> <p>d. Öğrenci profilinin diğer ortaöğretim kurumlarına göre daha yüksek olması</p> <p>e. Veli profilinin (kültürel ve ekonomik) olarak iyi olması ve öğrencilerine ilgili davranmaları</p> <p>f. Yurtdışı ile sürekli iletişim ve etkileşime sahip olmamız</p> <p>g. Çeşitli uluslar arası projelerdeki tecrübemiz</p> <p>h. Sınıf mevcutlarının ideal düzeyde olması</p> <p>ı. Derslik için donanımının kalitesinin iyi olması; derslik dışı donanım arasında yer alan kütüphane ve laboratuvarların donanım ve içerik bakımından iyi olması</p> <p>j. Teknolojik donanım konusunda hâlihazırda yürütülmekte olan donatım / iyileştirme faaliyetleri</p> <p>k. Spor alanlarının ve salonunun donanım ve alan olarak iyi düzeyde olması</p>	<p>a. Almanca konuşulan ülkelerden SBS sistemi haricinde öğrenci alma zorunluluğu nedeniyle Bazı İngilizce Anadolu Liselerine göre daha düşük profilli öğrenci kabul etmek durumunda kalınması</p> <p>b. Bazı öğretmenlerin teknolojik imkânları kullanamaması</p> <p>c. Kurum insan kaynağının kurum kültürüne yeterince sahip olmaması</p> <p>d. Okul binasının eski olması nedeniyle bazı kısıtlamalarının olması, yeterli yer bulunmaması (Konferans salonu gibi)</p> <p>e. Okul Aile Birliğinin okul ihtiyaçları ile kıyaslandığında yeterli ekonomik güce sahip olamaması.</p>
Fırsatlarımız	Tehditlerimiz
<p>a. Comenius ve İkili değişimlerle sürekli üç AB üyesi ülke okuluyla işbirliği içerisinde olunması, bu okullarla karşılıklı ziyaret faaliyetleri,</p> <p>b. Yabancı dil öğretmeni kadrosunun çoğunluğunun yurt dışında uzun süreler yaşamış olması ve ikisinin Alman vatandaşı olması,</p> <p>c. Okulun Alman – Türk Hükümetleri arasında yapılan Kültür Protokolü esaslarına tabi olması</p> <p>e. Dil eğitimi konusunda gerek yurtdışından gelen öğrenciler, gerek yurt dışı ve yurt içi yabancı dil kurs ve programları yapmadaki tecrübesi</p> <p>f. Okulun Yüksek eğitim konusunda gerek yurt içi gerek yurtdışı eğitim kurumları konusunda gerekli rehberliği sağlamadaki başarısı</p> <p>g. Okulun fiziki imkanları arasında geniş bir yeşil alana ve spor tesislerine sahip olması</p> <p>h. Öğretmen kadrosunun yeterli sayıda ve tecrübeli olması</p>	<p>a. Okulun SBS'siz aldığı (Yurtdışından gelen) öğrencilerin ÖSYM sistemindeki başarı düzeyini aşağıya çekmesi.</p> <p>b. Okulun Almanca olarak bilinmesi nedeniyle SBS sisteminde tercih edilmemesi.</p> <p>c. ÖSYM gibi resmi verilerde gerek yurt dışından gelen gerekse Yabancı uyruklu öğrenciler sınavına girdiği için Gerçek üniversite giriş düzeyinin altında sonuçlar çıkması ve ilköğretim yönlendirmelerinde buna göre tercih edilmemiz</p> <p>d. Öğrencilerin bir bölümünün Yurtdışında yaşayan ailelerin çocukları olması nedeniyle çok kültürlü bir yapının okula hâkim olması,</p> <p>e. Çevrenin kültürel ve ekonomik düzeyinin okulun gerisinde olması.</p> <p>f. Okulun coğrafi konumunun gerek kent gerekse ilçe merkezine uzak olması ulaşım ağlarının üzerinde olmaması.</p>

KARTAL ANADOLU LİSESİ
OGYE KURUM DEĞERLENDİRMESİ SONUCU
BELİRLENEN SORUN ALANLARI

Kartal Anadolu Lisesi OGYE'si yapılan memnuniyet anketleri ve değerlendirmeler sonunda aşağıdaki sıralanan konuların iyileştirmeye açık alanlar olduğuna karar vermiştir.

1. Okulu tercih edecek velilerin hâlihazırda okulun birinci yabancı dilinin Almanca olduğunu düşünmeleri / bilmeleri nedeniyle sınav dereceleri ve başarı düzeyleri yüksek öğrencilerin özellikle diğer bazı İngilizce Anadolu liselerine yönelmesi.
2. Okulun birinci yabancı dilinin Almanca olmasının öğrencilere aslında avantaj getireceğinin tercih yapacak velilere kavratılamaması.
3. Yabancı uyruklu öğrenciler nedeniyle YÖS sınavıyla üniversiteye yerleşen veya Almanya'dan geldiği için başarı seviyesi düşük olan öğrencilerin üniversite yerleştirme sisteminde başarısız olarak nitelenmesi nedeniyle velilerce okula karşı bir önyargının oluşması, dersane ve ilköğretim okullarının rehberlik servislerine bu durumun anlatılamaması.
4. Okulumuzun yurtdışıyla çok uzun yıllar öncesinden beri sürdürdüğü ikili iyi ilişkilerin sonunda pek çok karşılıklı ziyaret yaşanmasına rağmen bunun yeterince yansıtılamaması
5. Yurtdışından gelen öğrencilerin Türkiye'ye ve eğitim sistemine adaptasyon sorunları
6. Okul aile birliği üzerinde çalıştırılmak zorunda olunan en az yedi personelin mali yükünün azaltılabilmesi için kadrolu personel temini konusunda çalışılması
7. Binanın uygun planlanmaması nedeniyle bazı birimlerin yeterince faal kullanılamaması, bazı ihtiyaçlara mekân sağlanamaması (konferans salonu gibi)
8. Kurumun bölgesel okul olmaması nedeniyle bulunduğu çevrenin insanları tarafından benimsenip içselleştirilmesini ve bu sayede desteklenerek ilerletilmesini sağlayacak tedbirlerin alınması.

ÜÇÜNCÜ BÖLÜM

GELECEĞE BAKIŞ	
8	Misyon, Vizyon ve Temel Değerler
9	Temalar, Amaçlar, Hedefler, Performans Göstergeleri, Faaliyet – Proje ve Stratejiler

GELECEĐE BAKIŐ

MİSYONUMUZ

KARTAL ANADOLU LİSESİ: Eğitim ve öğretimin tüm imkanlarını kullanarak, gerektiğinde velilerimizi de kapsayacak şekilde öğrencilerimize akademik geleceklerini şekillendirecekleri rehberlik ve formasyonu sağlayacak desteđi vermektir.

VİZYONUMUZ

KARTAL ANADOLU LİSESİ: Atatürk ilke ve inkılaplarının da ışığında ve okul kültür ve kimliğimizle, evrensel değerlere ve yerel kültürel öğeleri içselleştirmiş; bu konuda gerekli bilgi, beceri ve donanımına sahip; vizyon sahibi evrensel bireyler yetiştirecek bir eğitim markası oluşturmak.

DEĐERLERİMİZ

Kartal Anadolu Lisesi olarak, Atatürk İlke ve İnkılaplarına yürekten bađlı, Kartal Anadolu Liseli olmayı benimseyen ve bunu kendi mezuniyetinin sonrasında bile kimliğinin parçası olarak gören öğrencilerin, yerel ve evrensel değerleri özümseyerek geleceđe güvenle yürümelerini, kariyer planlamalarını yapmayı, akademik gelişimlerini en üst düzeye getirerek istedikleri hedeflere ulaşmalarını sağlayacak desteđi vermeyi, bir üst eğitim sürecine hazırlamayı temel deđer olarak kabul ederiz. Bu doğrultuda tüm paydaşların dođru ve rahat bir şekilde kendilerini ifade edebildikleri, her türlü düşünce ve eleştirilerinin kurum için bir deđer oluşturduğunun bilinci içerisinde sürekli iç ve dış iletişim kanallarının açık olmasıyla elde edilen dönütler ışığında kurum kimliđi ve politikalarının teşekkül etmesi sağlarız.

TEMALAR

- A. Akademik Kariyer
- B. Çalışan Mutluluğu
- C. Kurum Kimliği
- D. Çevre ile İşbirliği
- E. Eğitim Materyallerinin ve Donanımının ihtiyaçları karşılaması
- F. Eğitim Materyallerinin verimli ve amaca uygun kullanımı
- G. Sosyal Kültürel Faaliyetler
- H. Rehabilitasyon ve Uyum
- I. Denetim ve Kontrol

TEMA 1 :AKADEMİK KARIYER

Strateji Amaç :1
Öğrencilerin akademik kariyerleri için eğitim kalitesinin artırılması konusunda gerekli tedbirlerin alınması, öğrencilerin ders ve ders dışı etkinlikleriyle rehberlik faaliyetlerinin planlanarak öğrencilerin kariyer planlamasının düzenlenmesi.

Stratejik Hedef :1-1
Rehberlik Faaliyetlerini 2014 yılına kadar veliler ve öğretmenlerin tamamına ulaştırmak.

P.G. :Rehberlik Eğitimi verilen veli ve öğretmen yüzdesi.

Faaliyet/Projeler:

- 1.1.1 Velilerin tamamına rehberlik desteği vermek için çalışmalar planlamak
- 1.1.2 Eğitim personelinin tamamını her türlü problemi çözebilecek ve rehberlik verebilecek düzeye getirmek
- 1.1.3 Öğrencilerin tamamına rehberlik desteği vermek

Stratejik Hedef :1-2
Eğitim Öğretim Çalışmaları konusunda Üniversite yerleştirme oranlarını %82'den %98'e ulaştırmak ortalama devamsızlık oranını 5,5 günden 2,5 güne düşürmek

P.H. :2011-%85, 2012-%89, 2013-%93, 2014-%98 (Üniversite Yerleştirme)
:2011-4,5 gün, 2012-3,5 gün, 2013-3 gün, 2014-2,5 gün

Faaliyet/Projeler:

- 1.2.1. Eğitim kalitesinin tespiti amacıyla alan araştırması yapmak. (2011 Şubat)
- 1.2.2. Eğitimi etkileyen durumların envanterini çıkarmak (2011 Nisan)
- 1.2.3. Yeni eğitim etkinlikleri planlama (2011 Haziran)
- 1.2.4 Eğitim etkinliklerinin devreye alınarak denetim / ölçümü (2011-2012)
- 1.2.5 Süreç değerlendirmesi yeni etkinliklerin tespiti (2012 Haziran)

Stratejik Amaç :2
Okulun tercih edilirliliğinin artırılması konusunda gerekli planlamaların yapılarak seçim yapan öğrenci düzeyinin yükseltilmesi ve başarının artırılması yolunda düzenlemeler yapılması

Stratejik Hedef :2-1
Tanıtım çalışmaları / tercih edilirliliğinin artırılması (hedef kitlenin Kartal Anadolu Lisesi'nin bilinirlik düzeyini tespit edip bunu artıracak çalışmalar yapmak)

P.G. :İlköğretim öğrencileri (Kartal ve İstanbul Anadolu Yakasında) arasında bilinirlik düzeyi (yüzde olarak)

Faaliyet/Projeler:

- 2.1.1. İnternet sayfasının gerekli şekilde düzenlenmesi (2011 Ocak)
- 2.1.2. Akademik başarıların çeşitli yayınlarla lanse edilmesi
- 2.1.3. Uluslararası faaliyetlerin lanse edilmesi
- 2.1.4. Kartal bölgesindeki ilköğretim okullarının tamamına ulaşmak (2011 Mart Ayı) - Anadolu Yakasında hizmet veren dershanelere tanıtım medyaları ulaştırmak (Haziran 2011)
- 2.1.5. Gerekli sosyal ortamların yaratılarak gelenekselleştirilerek bilinirliğinin artırılması (mezuniyet törenleri, pilav günleri gibi)

TEMA 2 : ÇALIŞAN MUTLULUĞU

Stratejik Amaç :3

Kurum yönetiminin tüm uygulamalarda normlar doğrultusunda ve yansız iş ve işlemler yaptığı konusunda gerekli güven ortamının oluşturulması ve tüm personelin yönetim ilke ve planların oluşturulması sürecinde katılımlarının sağlanarak bu süreçlerin işleyişinde denetimlerinin oluşturulması

Stratejik Hedef :3-1

Yönetim ilkelerinin ve yönetimin tüm süreçlerinin çalışanlara açıkça deklare edildiği bir iletişim kanalı oluşturulması. Tüm çalışanlara tüm yönetim karar ve projelerinin yazılı veriler olarak aktarılmasının sağlanması

P.G. :Bilgi verilen ve ulaşılan personel sayısı

Faaliyet/Projeler:

- 3.1.1. Eğitim planlaması konusunda gerekli iletişim kanallarının oluşturulması sürekli bilgi belge akışı sağlayacak sekreteryaya düzeneğinin oluşturulması (Ekim 2011)
- 3.1.2. Yapılan tüm faaliyetlerin karar alma süreç ve işlemlerinin neden / sonuçlarının kurum paydaşlarıyla paylaşılması ve katılımlarının ilgili sekreteryaya birimince kabul edilmesi (2011-2012 Eğitim Öğretim Yılı)

Stratejik Hedef :3-2

Tüm kurum paydaşlarının yönetim sürecine katılımlarının sağlanacağı kurulların teşkili ve düzenli olarak çalışabilmesini sağlayacak bir sekreteryaya sisteminin kurulması (Ekim 2011)

P.G. :Çalışanların yönetim süreçlerine katılım oranı (yüzde olarak)

Faaliyet/Projeler:

- 3.2.1. Yasal çerçeve içerisinde yer alan öğretmenler kurulunun daha etkin olmasının sağlanması yönünde çalışılması
- 3.2.2. Uzmanlık komisyonlarının oluşturulması, çalıştırılması esaslarını tespiti. (Ekim 2011)
- 3.2.3. Uzmanlık komisyon kararlarının okul yönetimince (öğretmenler kurulu) paylaşılıp değerlendirilmesinin sağlanması (2011 – 2012 Eğitim öğretim yılından itibaren)
- 3.2.4. Tüm bu süreçlerin oluşturulup çalıştırılması için bir müdüryardımcısının veya gönüllü bir öğretmenin sekreteryaya görevini üstlenmesi. (Ekim 2011)

Stratejik Hedef :3-3

Kurum içerisinde idari süreçlerin denetlenebileceği bir iç denetim ve gözetim biriminin teşkil edilerek düzenli çalıştırılması.

P.G. :Çalışanların yönetim süreçlerine katılım oranı

Faaliyet/Projeler:

- 3.3.1. Öğretmenler kurulunda kurul kararlarının ve okul idaresi kararlarının sürekliliği ve denetlenmesi için gerekli komisyonun teşkil edilmesi. (Ekim 2011)
- 3.3.2. Bu komisyonun çalışma ve sekreteryaya işlemlerinin yönetim tarafından desteklenmesi
- 3.3.3. Denetim komisyonunun kurum paydaşlarına düzenli iç iletişim kanalları oluşturmasının sağlanması (Bülten yayınlanması Ocak 2012)
- 3.3.4. Denetim komisyonunun öğretmenler genel kuruluna karşı sorumlu olup hesap verecek yapıda olmasının sağlanması. (Haziran 2012)

Stratejik Amaç :4

Personelin özlük hakları ve maddi çıkarlarının korunması konusunda gerekli prosedürün oluşturularak işletilmesinin sağlanması.

Stratejik Hedef :4-1

Gerek devlet memuru gerekse işçi statüsünde bulunan personelin özlük ve maddi hakları konusunda bilgilendirici bir mekanizma kurulması

P.G. :Personelin maaş ve özlük bilgilerinin tamamı konusunda tam bilgiye sahip olması düzey ve sayısı

Faaliyet/Projeler:

- 4.1.1. Öğretmenlerin sosyal ve ekonomik haklarıyla özlük bilgileri hakkında bilgilendirme yapılması amacıyla kurum içi bülten hazırlanması (Ocak 2011)
- 4.1.2. Öğretmenlere sosyal ve ekonomik durumlarıyla özlük bilgileri konusunda kurum içi sürekli bilgi ve belge verilerek denetim yapılmasına olanak verilmesi. (Ocak 2011)

Stratejik Hedef :4-2
Çalışanların haklarının korunmasında gerekli personel içinde gerekli bilincin ve özgüvenin sağlanması için çalışılması. İdareye güvenin %100e çıkarılması)

P.H. :2011-%75, 2012-%85, 2013-%95, 2014-%100

Faaliyet/Projeler:

- 4.2.1. Sendika temsilcilerinin bu süreçleri organize etmeleri konusunda yönetimin gerekli yapıyı kurması. Sendika temsilcilerinin kendi bülten ve duyurularını kurum olanaklarıyla hazırlayabilmelerinin sağlanması (Ocak 2011)
- 4.2.2. Personelin haklarını takip konusunda baskı altında kalmayacakları düşüncesinin oluşturulması için yansız ve açık olunduğunun belgelenmesi

TEMA 3 : KURUM KİMLİĞİ

Stratejik Amaç :5
Kartal Anadolu Lisesi'nin bir eğitim kurumu olarak tüm paydaşlarının benimsediği ve içinde bulunmaktan gurur duyacakları bir yapıya kavuşturmak, bu doğrultuda gerekli çalışmaları yaparak çalışan ve öğrencileri bu konuda desteklemek.

Stratejik Hedef :5-1
Özellikle eski mezun ve çalışanların kurumla olan ilişkilerini kurmak / güçlendirmek bağlantılı olan kişilerin tamamıyla iletişim kanalını kurup çalıştırmak

P.G. :İletişim kurulan, bilgisine ulaşılan eski mezun / eski çalışan sayısı

Faaliyet/Projeler:

- 5.1.1. Kurum internet sitesi üzerinden eski mezunlarla ilgili veri tabanı oluşturulması (Şubat 2011)
- 5.1.2. Eski çalışanlarla 24 Kasım öğretmenler gününde geleneksel buluşma tertip etme
- 5.1.3. Eski mezunların geleneksel olarak mezuniyet törenine katılımlarını artırıcı tedbirler alma (Haziran 2011)

Stratejik Hedef :5-2
Eski mezunlar içerisinde kamu oyu tarafından tanınan veya önemli görevlerde bulunan kişilere ulaşarak kurum ve kurum dışı ortamlara duyurmak.

P.G. :Kurumun bilinirlik düzeyinin artması

Faaliyet/Projeler:

- 5.2.1. Öğrenci kulüpleri kanalıyla mezunların durumlarını tespit etmek. Bu amaçla yıllık komitesinin görevlendirilmesini sağlamak ve iletişime geçmelerini desteklemek (Kasım 2012)
- 5.2.2. Saygın ve popüler mezunlarla iletişim kanallarını kurmak
- 5.2.3. Popüler ve saygın kişilerin kurumun içinde veya kurum dışında kurumla ilişkili organizasyonlara katılımlarını sağlamak.

Stratejik Hedef :5-3

Kurum içerisinde tüm paydaşların mutluluğu ve huzurunu sağlayacak etkinliklerin yapılmasını sağlayarak bunu paydaşlarla paylaşmak

P.G. :Kurum paydaşlarının kurum üyesi olmaktan memnun olma düzeyleri

Faaliyet/Projeler:

- 5.3.1. Varolan kurum etkinliklerinin envanterini çıkarmak.
- 5.3.2. Yeni etkinliklerin düzenlenmesi konusunda çalışmalar yapmak
- 5.3.3. Tüm paydaşların katılımının sağlanması konusunda çalışmalar yapmak.

Stratejik Hedef :5-4

Yeni kaydı yapılanlara kurumu tanıtıcı ve kurum norm ve süreçlerini açıklayıcı tedbirler almak.

P.H. :Yeni Kayıt yaptıran öğrencilere okul norm ve süreçlerinin aktarılması
2012-%100

Faaliyet/Projeler:

- 5.4.1. Kurum kimliği ve normlarının hazırlanarak basılı hale getirilmesi
- 5.4.2. Kurum kimliği ve normlarının internet ortamında ilanı
- 5.4.3. Yeni kayıt yaptıran öğrencilere oryantasyon eğitimi planlanması

TEMA 4 : ÇEVRE İLE İŞBİRLİĞİ**Stratejik Amaç :6**

Okulumuzun, Anadolu Lisesi olması, bölge okulu olması nedeniyle bulunduğu fiziki çevre ile uyumunu sağlayıcı tedbirlerin alınması ve bu ilişkilerin sürekliliği konusunda gerekli işlemlerin yapılması.

Stratejik Hedef :6-1

Kartal Belediyesi, Cevizli Mahalle muhtarlığı, sosyal dernekler, esnaf, STK, Yerel Yönetimler ve Üniversitelerle iletişim kanalları oluşturmak

P.G. :Yerel yönetim ve kuruluşlarla ortak yapılan işbirliği ve proje sayısı

Faaliyet/Projeler:

- 6.1.1. Mahalle muhtarlığıyla ve Kartal Belediyesiyle düzenli iletişim kanalı kurmak, Yerel yönetimler ve paydaş sosyal organizasyonlara yapılacak taleplerin ve olası işbirliklerinin belirleneceği kurum içi bir yapılanma oluşturmak (Ekim 2011)
- 6.1.2. Yerel yönetim ve sosyal dernekler ile okulun geleceği ve vizyonu hakkında ortak bir gelecek arzusu şekillendirmek

Stratejik Hedef :6-2

Kurum etkinlik ve imkanlarından mahalle halkının faydalanmasını sağlayarak kurumun bölge tarafından benimsenmesini sağlamak.

P.G. :Çevre halkının okul imkan ve tesislerinden yararlanma durumunu artırmak

Faaliyet/Projeler:

- 6.2.1. Spor kulübü etkinliğinin devam ettirilerek futbol branşı dışına da genişletilmesi
- 6.2.2. Spor kulübünün devamlılığı için mahalle ileri gelenlerinin desteğinin sağlanması

TEMA 5 : EĞİTİM MATERYALLERİ VE DONATIM

Stratejik Amaç :7

Modern eğitim tekniklerinin ve katılımcı bir eğitimin uygulanması için gerekli teknik altyapının ve bunları kullanacak insan kaynağının oluşturulması / eğitilmesi, öğrenci ve veli hazırbulunuşluk düzeylerinin bu konuda artırılmasının sağlanması.

Stratejik Hedef :7-1

Verimliliğin ve etkin kullanımın artırılması için Kurumun eğitim ve diğer konulardaki teknik altyapısının tam ve eksiksiz envanterini oluşturarak bunların yeterlilik / kapasitelerini tespit etmek.

P.G. :Etkin kullanılan eğitim materyali sayısını artırmak.

Faaliyet/Projeler:

- 7.1.1. Zümrelerin kullandığı eğitim materyallerini tespit etmek
- 7.1.2. Eğitim materyalleri havuzunu tüm zümrelerin etkinliklerine sunmak

Stratejik Hedef :7-2

Eksik olan materyalin tespiti ve temini konusunda gerekli altyapıyı oluşturarak sürekliliğini sağlamak.

P.G. :Eğitim Materyalleri eksikliklerinin tespiti ve temini konusundaki sürenin kısaltılması

Faaliyet/Projeler:

- 7.2.1. Zümrelerin ihtiyaç duyduğu eğitim materyallerini tespit etmek
- 7.2.2. Eksik malzeme ve materyalin temini konusundaki süreçleri ve sorumlularını tespit edip sistemleştirmek.

Stratejik Hedef :7-3

Öğretmen, hizmetli ve öğrencilerin bu materyalin kullanımı konusunda bilgilendirilmesi konusunda gerekli tedbirlerin tespiti ve alınması

- P.H.** :Eğitim Çalışmaları 2011-%75, 2012-%100, 2013 ve 2014 yıllarında sadece yeni gelen personele ilgili eğitimleri vermek.

Faaliyet/Projeler:

- 7.3.1. Malzeme tedarikçilerinden yeni eğitim materyallerinin kullanım, bakım ve temizlikleri konusunda gerekli bilgilendirmenin yapılmasını sağlamak
- 7.3.2. Varolan malzemelerin etkin ve verimli kullanımı için gerekli kurum içi eğitimlerinin planlanması

Stratejik Hedef :7-4

Eğitim materyallerinin işletim maliyetlerinin tespiti ve kaynakların sağlanarak sürekli işler halde bulundurulması.

- P.H.** :Eğitim materyalleri ile ilgili kaynakların artırılması

Faaliyet/Projeler:

- 7.4.1. Zümre öğretmenlerinin kendi kullandıkları eğitim materyallerinin birim değerleri ve işletim maliyetleri konusunda çalışma yapmaları (enerji maliyeti, bakım maliyeti, sarf malzemeleri maliyeti vs.) (Kasım 2011)
- 7.4.2. Eğitim taşınmazları ve bunların işletim maliyetlerinin envanterlerinin Taşınır Mal Hesap Sorumlusu tarafına ulaştırılması (Aralık 2011)
- 7.4.3. Envanterin değerlendirilerek Okul yönetimi ve Okul Aile Birliği'ne sunulması ve bütçelemenin buna göre yapılmasının sağlanması (Aralık 2011)

Stratejik Hedef :7-5

Öğrenci ve velilerin yeni yeni teknik ve materyallerin geliştirilmesi ve kullanımı konusunda bilgilendirilmesi ve görüşlerinin alınması sürecinin planlanması.

- P.H.** :Eğitim materyalleri kullanımındaki verimliliğin artırılması

Faaliyet/Projeler:

- 7.5.1. Öğrencilere yeni materyal ve tekniklerin ilgili zümre öğretmenlerince aktarılması (sürekli)
- 7.5.2. Velilerin veli toplantıları ve internet sitesi vasıtasıyla okul ile ilgili bu konulardaki bilgilerinin artırılması.(2014 +)
- 7.5.3. İlgili öğrenci ve velilerin bu konuda sorumluluk verilmesi konusunda gerekli rehberliğin yapılması. (sürekli)

TEMA 6 : SOSYAL VE KÜLTÜREL FAALİYETLER

Stratejik Amaç :8

Hem kurum kültürünün oluşumunda hem kuruma aidiyet duygularının gelişmesinde, hem de eğitim ortamının her alanda geliştirilmesine yardımcı olacak olan en önemli etkenlerden birisi olan Sosyal ve kültürel faaliyetlerin geliştirilmesi, planlanması ve yapılmasının belirli bir süreç olarak planlanarak sürekliliğinin sağlanması.

Stratejik Hedef :8-1

Merkezi olarak planlanan sosyal, kültürel ve sportif faaliyetlerin düzenlenmesi için gerekli kurulların oluşturulması ve tüm paydaşların katılımlarının sağlanması yolunda gerekli sistematüğün geliştirilmesi

P.G. :Sosyal ve Kültürel etkinlik sayılarının ve katılan öğrenci sayısının artırılması

Faaliyet/Projeler:

8.1.1. Kurum içerisinde gerekli iletişim kanallarının kurularak güncelliğinin sağlanması tedbirlerinin alınması

Stratejik Hedef :8-2

Kurum içinde sosyal, kültürel ve sportif faaliyetlerin düzenlenmesi için gerekli kurulların oluşturulması ve tüm paydaşların katılımlarının sağlanması yolunda gerekli sistematüğün işletilmesi.

P.G. :Sosyal ve Kültürel etkinlik sayılarının ve katılan öğrenci sayısının artırılması

Faaliyet/Projeler:

8.2.1. Fen, Matematik, Türk Edebiyatı, Felsefe Gr., Beden Eğitimi ve Güzel Sanatlarla ilgili zümrelerinin içerisinde ve bu zümrelerin ortaklığında yarışma – münazara konuları tespit ve düzenlenmesi konusunda komisyonlar kurulması (Eylül 2011)

8.2.2. Yarışma/Münazara tekliflerinin Okul yönetimince takvime bağlanıp ilan edilmesi (Ekim 2011)

8.2.3. Düzenlenen Yarışma/Münazaraların organizasyonunun sekreteryasının ilgili zümrenin uhdesine verilmesi (Belirlenen takvime göre)

8.2.4. Düzenlenecek gezi ve kültürel turların tespiti konusunda Gezi Kulübünün her ayın ekim ayında bir plan yaparak bunu okul yönetimine bildirmesi, yapılacak gezilerin tüm planlama ve sekreterya işlemlerini yürütmesi

Stratejik Hedef :8-3

Eğitim personelinin veli ve öğrencilere sosyal, kültürel ve sportif etkinliklerin tespitinde ve katılımında öğrenciye ne gibi kazanımlar oluşturabileceği konusunda gerekli rehberliğin sağlanması.

P.G. :Sosyal ve Kültürel etkinlik sayılarının ve katılan öğrenci sayısının artırılması

Faaliyet/Projeler:

8.3.1. Rehber öğretmen ve Rehberlik Servisi tarafından gerekli bilgilendirmenin kurum içi bülten ve internet sitesi vasıtasıyla sürekli ve güncel bilgilendirme yapmasının sağlanması

Stratejik Hedef :8-4
Eğitim personelinin tüm sosyal kültürel ve sportif faaliyetlerin oluşturulması, katılımı ve hazırlık çalışmalarıyla faaliyet süreçlerinde gerekli rehberliğin planlanması, kurumsallaştırılması.

P.G. :Sosyal ve Kültürel etkinlik sayılarının ve katılan öğrenci sayısının artırılması

Faaliyet/Projeler:

8.4.1. Yukarıda belirtilen tüm sosyal kültürel etkinlik planlarının yapılmasında ve sekreteryasında ilgili görevlilerin okul paydaşlarının tamamına karşı sorumlu olmaları nedeniyle sürekli güncel bilgi akışını sağlamaları

TEMA 7 : REHABİLİTASYON VE UYUM

Stratejik Amaç :9
Kartal Anadolu Lisesinin 1985 yılında kuruluş amacı olan, Türk ve Alman hükümetleri arasında yapılan eğitim protokolünün konusu bulunan Almanya ve diğer Almanca konuşan ülkelerden Türkiye'ye kesin dönüş yapan ailelerin çocuklarının eğitimleri konusundaki görev ve sorumlulukları doğrultusunda Yurtdışından Türkiye'ye gelen öğrencilerin uyum problemlerinin çözümlenmesi

Stratejik Hedef :9-1
Denklik belgesiyle yurtdışından gelen öğrencilerin kayıt kabul ve eğitim öğretim durumları ile ilgili standartların tespiti ve ilanının yapılması

P.G. :Denklik belgesiyle gelen öğrencilerin kayıt kabul işlemlerinde standardı sağlamak. İşlemlerin süresini kısaltmak, işlemlerdeki gereksiz formaliteleri kaldırarak veli memnuniyetini artırmak

Faaliyet/Projeler:

9.1.1 Denklik belgesiyle okula gelen öğrencilerin kayıt kabul işlemlerinin düzenli ve şeffaf olarak yapılabilmesi için kayıt kabul komisyonu tarafından gerekli yönergeyi hazırlayarak kurum içi ve kurum dışına ilanının sağlanması (Haziran 2011)

Stratejik Hedef :9-2

Yurt Dışından Türkiye'ye gelen öğrencilerin geldikleri ülke / bölge ile aile durumlarının envanterinin oluşturulması.

P.H.

:Yapılan anketlere göre yurtdışından gelen öğrencilerden sadece %21'i Türkiye'ye uyum sağladığı, %65'inin kendilerini kısmen yabancı hissettikleri, %14'ünün ise kesinlikle uyum sağlayamadıklarını belirttikleri görülmüştür.

Bu doğrultuda uyum sağlama oranını

2011-%35, 2102-%45, 2013-%55, 2014-%70 oranına yükseltmek

Faaliyet/Projeler:

9.2.1. Rehberlik servisi tarafından öğrencilerin

a. geldikleri ülke / bölge

b. aile gelir durumları

c. aile bilgi ve kültür durumları

d. ailelerin medeni durumları

aile ve öğrencilere çalışma yapılması (Mart 2011)

9.2.2. Her yeni kayıt dönemi sonrasında bu çalışmanın yenilenerek raporunun oluşturulması

Stratejik Hedef :9-3

Yukarıda belirtilen envanter doğrultusunda öğrenci uyum / başarı durumlarının tespit edilmesi

P.G.

:Yurt dışından Okulumuza gelen öğrencilerin ders başarı düzeylerini artırmak

Faaliyet/Projeler:

9.3.1. Yukarıdaki madde doğrultusunda ders öğretmenleri ile görüşülerek öğrencilerin başarı ve davranış durumlarının tespit edilmesi. (Mart 2011)

9.3.2. Öğrencilerin aile bilgileri ile ders başarıları arasındaki korelasyonun tespit edilmeye çalışılması.

9.3.3. Tespit edilen veri ve bilgiler ışığında ilgili öğrencilerle ilgili eğitim prosesi oluşturulması (Eylül 2011)

Stratejik Hedef :9-4

Uyum uyumsuzluk alanlarının anlaşılmaya çalışılması

P.G.

:Yurt dışından Okulumuza gelen öğrencilerin ders başarı düzeylerini artırmak

Faaliyet/Projeler:

9.4.1. Rehberlik Servisinin ders ve rehber öğretmenleriyle iletişim içerisinde uyumsuzluk konularını tespiti (Mart 2011)

Stratejik Hedef :9-5
Uyumsuzluk nedenlerinin tespit edilerek çözümü konusunda gerekli kurulların ve süreçlerin planlanarak oluşturulması.

P.G. :Yurt dışından Okulumuza gelen öğrencilerin ders başarı düzeylerini artırmak

Faaliyet/Projeler:

9.5.1. Öğretmenler, veliler ve öğrenciler arasında Rehberlik servisinin yapı ve şeklini belirleyeceği ve sekreteryasını yine Rehberlik Servisinin yapacağı bir uyum komisyonu oluşturularak çalıştırılması, alınan kararların ilanı ve takibi konusunda Rehberlik servisinin sorumlu olması. (Eylül 2011'den sonra sürekli)

Stratejik Hedef :9-6
Uyum konusunda eski örneklerin incelenerek eski öğrencilerin gerekirse yenilere tecrübelerini anlatabilecekleri bir ortam oluşturulması

P.G. :Yurt dışından Okulumuza gelen öğrencilerin ders başarı düzeylerini artırmak

Faaliyet/Projeler:

9.6.1. Üst sınıftaki ve eski öğrencilerin yeni gelenlere tecrübe ve deneyimlerini aktaracakları kanalların oluşturulması

Stratejik Hedef :9-7
Denklik belgesiyle yurtdışından gelen öğrencilerin kendilerini temsil edecekleri bir kurul oluşturularak tüm bu süreçle ilişkilendirilmesi.

P.G. :Yurt dışından Okulumuza gelen öğrencilerin ders başarı düzeylerini artırmak

Faaliyet/Projeler:

9.7.1. Sosyal Etkinlikler Kurulu başkanlığında öğrencilerin bir kulüp çatısı altında toplanarak durumlarını, istek ve önerilerini ifade edebilecekleri bir yapılanma oluşturulması (Ekim 2011)

Stratejik Hedef :9-8
Velilerin de tüm bu süreçlere katılımlarının sağlanarak gerekli ortamın teşkil edilmesi.

P.G. :Yurt dışından Okulumuza gelen öğrencilerin ders başarı düzeylerini artırmak

Faaliyet/Projeler:

9.8.1. Velilerin istek öneri ve şikayetlerini Rehberlik servisi kanalıyla kuruma iletecekleri kanalın oluşturulması (Ekim 2011)

Stratejik Amaç No 1		Öğrencilerin akademik kariyerleri için eğitim kalitesinin artırılması konusunda gerekli tedbirlerin alınması, öğrencilerin ders ve ders dışı etkinlikleriyle rehberlik faaliyetlerinin planlanarak öğrencilerin kariyer planlamasının düzenlenmesi.						
Stratejik Hedef No 1		Rehberlik Faaliyetlerini 2014 yılına kadar veliler ve öğretmenlerin tamamına ulaştırmak.						
Faaliyet 1		Velilerin tamamına rehberlik desteği vermek için çalışmalar planlamak						
Performans Göstergesi		Rehberlik Eğitimi verilen veli ve öğretmen yüzdesi.						
Yapılacak İşler	Çalışma Sorumlusu	Çalışma Başlangıcı	Çalışma Bitişi	Tahmini Maliyet	Beklenen Yarar	Performans Göstergeleri	Değerlendirme/ Kontrol	Çalışmanın Durumu
Velilere rehberlik yapmak için toplantılar düzenlemek, basılı broşürler hazırlayıp dağıtmak, internet sitesinde gerekli bilgilendirme sunumlarını oluşturmak	Okul Rehberlik Servisi 1. Yusuf Demirci 2. Hatice Pişkin	15/03/11	Sürekli	750TL	Velilerin öğrencilerle doğru iletişim içerisine girerek akademik gelecekleri konusunda daha bilinçli hareket etmelerinin sağlanması, veli-öğrenci arasında yaşanabilecek ve öğrenci psikolojisini etkileyebilecek olası sürtüşmelerin giderilmesi, velilerin öğrencilerin ders çalışma etkinliklerini planlama ve kontroldeki bilgi düzeyini artırarak akademik başarı düzeyini yükseltmek	Yüzyüze ve broşür yardımıyla ulaşılan veli sayıları		
Stratejik Amaç No 1		Öğrencilerin akademik kariyerleri için eğitim kalitesinin artırılması konusunda gerekli tedbirlerin alınması, öğrencilerin ders ve ders dışı etkinlikleriyle rehberlik faaliyetlerinin planlanarak öğrencilerin kariyer planlamasının düzenlenmesi.						
Stratejik Hedef No 1		Rehberlik Faaliyetlerini 2014 yılına kadar veliler ve öğretmenlerin tamamına ulaştırmak.						
Faaliyet 2		Eğitim personelinin tamamını her türlü problemi çözebilecek ve rehberlik verebilecek düzeye getirmek						
Performans Göstergesi		Hizmetiçi eğitimden geçirilen personelimizin sayısı						
Yapılacak İşler	Çalışma Sorumlusu	Çalışma Başlangıcı	Çalışma Bitişi	Tahmini Maliyet	Beklenen Yarar	Performans Göstergeleri	Değerlendirme/ Kontrol	Çalışmanın Durumu
Öğretmenlerin konuyla ilgili her zaman güncel bilgiyle donatılacakları sürekliliği sağlanmış hizmetiçi eğitim süreçlerinin planlanması ve uygulanması, iç bülten hazırlanması, gerekli bilgisayar sunumlarının ve dökümanlarının hazırlanarak dağıtılması.	Okul Rehberlik Servisi 1. Yusuf Demirci 2. Hatice Pişkin	15/03/11	Sürekli	0 TL (Varolan okul imkanları)	Sürekli değişen Okul, ders ve üniversite geçişiyle ilgili olarak öğrencilerin okul içerisindeki her ortamda ve her an kendilerine doğru yardım edecek eğitim personeli sayesinde daima ve sürekli doğru rehberlik çalışmasının yapılmasının sağlanması.	hizmet içi eğitim verilen personel sayısı		

Stratejik Amaç No 1		Öğrencilerin akademik kariyerleri için eğitim kalitesinin artırılması konusunda gerekli tedbirlerin alınması, öğrencilerin ders ve ders dışı etkinlikleriyle rehberlik faaliyetlerinin planlanarak öğrencilerin kariyer planlamasının düzenlenmesi.						
Stratejik Hedef No 1		Rehberlik Faaliyetlerini 2014 yılına kadar veliler ve öğretmenlerin tamamına ulaştırmak.						
Faaliyet 3		Öğrencilerin tamamına rehberlik desteği vermek						
Performans Göstergesi		Öğrencilere yapılan rehberlik desteği sayısı ile yapılan işin performans dönüşü						
Yapılacak İşler	Çalışma Sorumlusu	Çalışma Başlangıcı	Çalışma Bitişi	Tahmini Maliyet	Beklenen Yarar	Performans Göstergeleri	Değerlendirme/Kontrol	Çalışmanın Durumu
Öğrencilere sürekli de-ğişen okul ders yönet-melikleri ve üniversite giriş sistemleri hakkında devamlı bilgi akışı sağ-lanması ve rehberlik çalışmasının sistematikleştirilmesi için her sınıf düzeyinde döküman, bilgisayar sunumu gibi belgelerin basılı ve sanal ortama sunulması bu konuda özel sektörden destek sağlanması	Okul Rehberlik Servisi 1. Yusuf Demirci 2. Hatice Pişkin	15/03/11	Sürekli	0 TL (Varolan okul imkanları)	Öğrencilere sürekli sistem ve değişiklikleri hakkında bilgilendirilerek onların kendilerine olan güvenlerini artırmak, sınavlara hazırlık konusunda gerekli hazır bulunuşluk düzeyini en üst seviyede oluşturma	Rehberlik hizmeti verilen öğrenci sayısı		

Stratejik Amaç No 1		Öğrencilerin akademik kariyerleri için eğitim kalitesinin artırılması konusunda gerekli tedbirlerin alınması, öğrencilerin ders ve ders dışı etkinlikleriyle rehberlik faaliyetlerinin planlanarak öğrencilerin kariyer planlamasının düzenlenmesi.						
Stratejik Hedef No 2		Eğitim Öğretim Çalışmaları konusunda Üniversite yerleştirme oranlarını %82'den %98'e ulaştırmak ortalama devamsızlık oranını 5,5 günden 2,5 güne düşürmek						
Faaliyet 4		Eğitim kalitesinin tespiti amacıyla alan araştırması yapmak. (2011 Şubat)						
Performans Göstergesi		2011-%85, 2012-%89, 2013-%93, 2014-%98 (Üniversite Yerleştirme) 2011-4,5 gün, 2012-3,5 gün, 2013-3 gün, 2014-2,5 gün (Devamsızlık ortalaması)						
Yapılacak İşler	Çalışma Sorumlusu	Çalışma Başlangıcı	Çalışma Bitişi	Tahmini Maliyet	Beklenen Yarar	Performans Göstergeleri	Değerlendirme /Kontrol	Çalışmanın Durumu
-Sınıf ve öğrenci ders notlarının dökümlerinin çıkartılması -Ortak sınavlardaki öğrenci ders başarı analizlerinin çıkartılması -Üniversite geçiş sisteminde öğrencilerin başarı zümre zümre başarı istatistiklerinin çıkarılarak, daha önce yapılan dökümlerle kıyaslanması ve ders başarı istatistiklerinin güvenilirliğinin test edilmesi	Okul Rehberlik Servisi 1. Yusuf Demirci 2. Hatice Pişkin	01/01/2011	Sürekli	0 TL (Varolan okul imkanları)	Öğrencilerin okul içerisinde göstermiş oldukları ders başarılarının nihai hedef olan üniversite yerleşim sistemindeki zümre ders başarılarıyla örtüşüp örtüşmediğinin tespit edilerek gerekli zümrelerin uyarılması ve başarıları düzeylerinin yalnızca gerçek anlamda sonuçlarının zümrelerle paylaşılması.	Ders başarı düzeyleri, ortalama notlar, üniversite yerleştirme sistemindeki zümrelere göre ortalama soru çözüm sayıları ile tüm değerler arasındaki korelasyon		
Stratejik Amaç No 1		Öğrencilerin akademik kariyerleri için eğitim kalitesinin artırılması konusunda gerekli tedbirlerin alınması, öğrencilerin ders ve ders dışı etkinlikleriyle rehberlik faaliyetlerinin planlanarak öğrencilerin kariyer planlamasının düzenlenmesi.						
Stratejik Hedef No 2		Eğitim Öğretim Çalışmaları konusunda Üniversite yerleştirme oranlarını %82'den %98'e ulaştırmak ortalama devamsızlık oranını 5,5 günden 2,5 güne düşürmek						
Faaliyet 5		Eğitimi etkileyen durumların envanterini çıkarmak (2011 Nisan)						
Performans Göstergesi		2011-%85, 2012-%89, 2013-%93, 2014-%98 (Üniversite Yerleştirme) 2011-4,5 gün, 2012-3,5 gün, 2013-3 gün, 2014-2,5 gün (Devamsızlık ortalaması)						

Yapılacak İşler	Çalışma Sorumlusu	Çalışma Başlangıcı	Çalışma Bitişi	Tahmini Maliyet	Beklenen Yarar	Performans Göstergeleri	Değerlendirme /Kontrol	Çalışmanın Durumu
Öğretmen, öğrenci ve velilerin eğitim öğretim konularıyla ilgili başarı / başarısızlık durumlarını etkileyen sebepler ile ilgili monografik çalışma yapılması, bu konuda anket mülakat tekniklerinin kullanılması	Okul Rehberlik Servisi 1. Yusuf Demirci 2. Hatice Pişkin	01/04/11	30/04/11	0 TL (Varolan okul imkanları)	Kurum bünyesinde veya kurum dışında ancak kurum eğitim faaliyetlerinin verimlilik ve etkinliğini olumlu / olumsuz etkileyen faktörlerin tespit edilmesi sağlanarak iyi etkenlerin geliştirilmesi olumsuz etkenlerin de bertaraf edilmesi konusunda gerekli çalışmaların başlatılması.			
Stratejik Amaç No 1		Öğrencilerin akademik kariyerleri için eğitim kalitesinin artırılması konusunda gerekli tedbirlerin alınması, öğrencilerin ders ve ders dışı etkinlikleriyle rehberlik faaliyetlerinin planlanarak öğrencilerin kariyer planlamasının düzenlenmesi.						
Stratejik Hedef No 2		Eğitim Öğretim Çalışmaları konusunda Üniversite yerleştirme oranlarını %82'den %98'e ulaştırmak ortalama devamsızlık oranını 5,5 günden 2,5 güne düşürmek						
Faaliyet 6		Yeni eğitim etkinlikleri planlama (2011 Haziran)						
Performans Göstergesi		2011-%85, 2012-%89, 2013-%93, 2014-%98 (Üniversite Yerleştirme) 2011-4,5 gün, 2012-3,5 gün, 2013-3 gün, 2014-2,5 gün (Devamsızlık ortalaması)						
Yapılacak İşler	Çalışma Sorumlusu	Çalışma Başlangıcı	Çalışma Bitişi	Tahmini Maliyet	Beklenen Yarar	Performans Göstergeleri	Değerlendirme /Kontrol	Çalışmanın Durumu
Bir önceki faaliyet sonucu elde edilecek veriler ışığında öğrenci verimliliğini artıracak yeni eğitim tekniklerinin planlanması konusunda çalışmalar yapmak	Okul Rehberlik Servisi 1. Yusuf Demirci 2. Hatice Pişkin	01/06/11	30/06/11	0 TL (Varolan okul imkanları)	Yeni eğitim öğretim etkinlikleri planlayarak ve bunları uygulayarak okul içindeki eğitim öğretim etkinliklerinin oluşturulması sayesinde amaca yönelik planlamaların içine girilebilecektir.			
Stratejik Amaç No 1		Öğrencilerin akademik kariyerleri için eğitim kalitesinin artırılması konusunda gerekli tedbirlerin alınması, öğrencilerin ders ve ders dışı etkinlikleriyle rehberlik faaliyetlerinin planlanarak öğrencilerin kariyer planlamasının düzenlenmesi.						
Stratejik Hedef No 2		Eğitim Öğretim Çalışmaları konusunda Üniversite yerleştirme oranlarını %82'den %98'e ulaştırmak ortalama devamsızlık oranını 5,5 günden 2,5 güne düşürmek						
Faaliyet 7		Eğitim etkinliklerinin devreye alınarak denetim / ölçümü (2011-2012)						
Performans Göstergesi		2011-%85, 2012-%89, 2013-%93, 2014-%98 (Üniversite Yerleştirme) 2011-4,5 gün, 2012-3,5 gün, 2013-3 gün, 2014-2,5 gün (Devamsızlık ortalaması)						

Yapılacak İşler	Çalışma Sorumlusu	Çalışma Başlangıcı	Çalışma Bitişi	Tahmini Maliyet	Beklenen Yarar	Performans Göstergeleri	Değerlendirme /Kontrol	Çalışmanın Durumu
Haziran 2011 dönemi içerisinde rehberlik servisi ve zümre başkanı öğretmenler kurulunun aldığı karar doğrultusunda planlanan eğitim öğretim etkinliklerinin uygulamaya sokulması	Okul Rehberlik servisi ve Zümre Başkanı öğretmenler kurulu	01/09/11	15/06/12	0 TL (Varolan okul imkanları)	Yeni eğitim teknikleri kullanarak öğrenci verimliliğini artıracak çalışmaların başlatılması			
Stratejik Amaç No 1		Öğrencilerin akademik kariyerleri için eğitim kalitesinin artırılması konusunda gerekli tedbirlerin alınması, öğrencilerin ders ve ders dışı etkinlikleriyle rehberlik faaliyetlerinin planlanarak öğrencilerin kariyer planlamasının düzenlenmesi.						
Stratejik Hedef No 2		Eğitim Öğretim Çalışmaları konusunda Üniversite yerleştirme oranlarını %82'den %98'e ulaştırmak ortalama devamsızlık oranını 5,5 günden 2,5 güne düşürmek						
Faaliyet 8		Süreç değerlendirmesi yeni etkinliklerin tespiti (2012 Haziran)						
Performans Göstergesi		2011-%85, 2012-%89, 2013-%93, 2014-%98 (Üniversite Yerleştirme) 2011-4,5 gün, 2012-3,5 gün, 2013-3 gün, 2014-2,5 gün (Devamsızlık ortalaması)						
Yapılacak İşler	Çalışma Sorumlusu	Çalışma Başlangıcı	Çalışma Bitişi	Tahmini Maliyet	Beklenen Yarar	Performans Göstergeleri	Değerlendirme/ Kontrol	Çalışmanın Durumu
Yeni eğitim öğretim yılı boyunca Zümre başkanı öğretmenlerinin denetim ve koordinesinde ve Rehberlik servisinin sekreteryasında uygulanan bir önceki aşamada belirtilen eği-tim öğretim planının yıl sonu itibariyle ölçme değerlendirme faaliyeti yapıp üniversite yerleşim sistemi (1. aşama) sonuçlarına görede test edilmesiyle bir önceki sistemle kıyaslanması	Okul Rehberlik servisi ve Zümre Başkanı öğretmenler kurulu	01/06/12	30/06/12	0 TL (Varolan okul imkanları)	Eski sistem ile yeni sistemin kıyaslanması vasıtasıyla iyiye gidiş olup olmadığını tespit etmek ve varsa olumsuzlukların giderilmesi için dinamik bir süreç inşa etmek.	Yeni ve eski sistem içerisinde ders başarı analizleri ve ders notları ortalamalarıyla üniversite geçiş sistemindeki başarı oranlarının tespit edilerek korelasyon kurulması		

Stratejik Amaç No 2		Okulun tercih edilirliginin artırilmasi konusunda gerekli planlamalarin yapilarak secim yapan ogrenci duzeyinin yukseltilmesi ve basarinin artırilmasi yolunda duzenlemeler yapilmasi						
Stratejik Hedef No 3		tanitim calismalari / tercih edilirligin artırilmasi (hedef kitlenin Kartal Anadolu Lisesi'nin bilinirlik duzeyini tespit edip bunu artiracak calismalar yapmak)						
Faaliyet 9		İnternet sayfasinin gerekli sekilde duzenlenmesi (2011 Ocak)						
Performans Göstergesi		İnternet sayfasinin begenilirlik duzeyinin ölçülmesi						
Yapilacak İşler	Çalışma Sorumlusu	Çalışma Başlangıcı	Çalışma Bitişi	Tahmini Maliyet	Beklenen Yarar	Performans Göstergeleri	Değerlendirme/Kontrol	Çalışmanın Durumu
İnternet sitesinin okulun tanıtımı, etkinlikleri konusunda tam ve güncel bilgilerle donatılarak daha çok ziyaret edilecek şekilde yapılanması	Cenaptaki Karaca Md.Yrd.	01/01/11	31/01/11	1000 TL	Okulun internet sitesi vasıtasıyla muhtemel tercih edecek öğrenciler üzerinde olumlu bir etki oluşturarak tercih edilebilirliğini artırmak	İnternet sitesinin begenilirlik duzeyinin tespiti ve reytinginin ölçülmesi		
Stratejik Amaç No 2		Okulun tercih edilirliginin artırilmasi konusunda gerekli planlamalarin yapilarak secim yapan ogrenci duzeyinin yukseltilmesi ve basarinin artırilmasi yolunda duzenlemeler yapilmasi						
Stratejik Hedef No 3		tanitim calismalari / tercih edilirligin artırilmasi (hedef kitlenin Kartal Anadolu Lisesi'nin bilinirlik duzeyini tespit edip bunu artiracak calismalar yapmak)						
Faaliyet 10		akademik basariharin lanse edilmesi						
Performans Göstergesi								
Yapilacak İşler	Çalışma Sorumlusu	Çalışma Başlangıcı	Çalışma Bitişi	Tahmini Maliyet	Beklenen Yarar	Performans Göstergeleri	Değerlendirme/Kontrol	Çalışmanın Durumu
Üniversite geçiş sistemi sonuçlarının ve başarılı öğrencilerin yazılı ve sanal ortamlarda lanse edilmesi	Cenaptaki Karaca Md.Yrd.	01/01/11	Sürekli	0 TL (Okulun varolan imkanlari)	Öğrencilerin basariharinin reklam edilmesiyle okulu tercih edecek muhtemel öğrenciler üzerindeki etkiyi artırmak			

Stratejik Amaç No 2		Okulun tercih edilirliginin artırilmasi konusunda gerekli planlamalarin yapilarak secim yapan ogrenci duzeyinin yukseltilmesi ve basarinin artırilmasi yolunda duzenlemeler yapilmasi						
Stratejik Hedef No 3		tanitim calismalari / tercih edilirligin artırilmasi (hedef kitlenin Kartal Anadolu Lisesi'nin bilinirlik duzeyini tespit edip bunu artiracak calismalar yapmak)						
Faaliyet 11		Uluslararası faaliyetlerin lanse edilmesi						
Performans Göstergesi								
Yapilacak İşler	Çalışma Sorumlusu	Çalışma Başlangıcı	Çalışma Bitişi	Tahmini Maliyet	Beklenen Yarar	Performans Göstergeleri	Değerlendirme/Kontrol	Çalışmanın Durumu
Okulun varolan ve şu an itibariyle Almanya'dan iki Hollanda'dan bir okul ve çeşitli projeler kapsamında yapılan ve son beş yıl içerisinde yaklaşık 15 kere yurtdışı teması sağlayan uluslararası etkinliklerin yazılı ve sanal ortamda lanse edilmesi amacıyla yazılı ve görsel materyal hazırlanması	Cenaptaki Karaca Md.Yrd.	01/01/11	Sürekli	1000 TL	Önemli ve Türkiye genelinde çok az okulun gerçekleştirebildiği ve okulumuzun pek çok okulla arasında fark yaratıcı etki olan bu tür çalışmaların lanse edilmesiyle okulun tercih edilirliginin artırilmasini saglamak			
Stratejik Amaç No 2		Okulun tercih edilirliginin artırilmasi konusunda gerekli planlamalarin yapilarak secim yapan ogrenci duzeyinin yukseltilmesi ve basarinin artırilmasi yolunda duzenlemeler yapilmasi						
Stratejik Hedef No 3		tanitim calismalari / tercih edilirligin artırilmasi (hedef kitlenin Kartal Anadolu Lisesi'nin bilinirlik duzeyini tespit edip bunu artiracak calismalar yapmak)						
Faaliyet 12		Kartal bölgesindeki ilköğretim okullarının tamamına ulaşmak (2011 Mart Ayı) - Anadolu Yakasında hizmet veren dersanelere tanitim medyaları ulaştırmak (Haziran 2011)						
Performans Göstergesi		Dağıtım yapılan materyal sayısı						
Yapilacak İşler	Çalışma Sorumlusu	Çalışma Başlangıcı	Çalışma Bitişi	Tahmini Maliyet	Beklenen Yarar	Performans Göstergeleri	Değerlendirme/Kontrol	Çalışmanın Durumu
Okulun internet sitesinde de yer alacak ve okulun özellikleri, yetenekleri ve farklılıklarının vurgulandığı ve cd orta-mında hazırlanacak medya materyallerinin Kartal Yöresindeki ilk-öğretim okullarıyla Ana-dolu yakasında hizmet veren önemli dersanelere ulaştırılması	Cenaptaki Karaca Md.Yrd. Rehberlik Servisi Yusuf Demirci Hatice Pişkin	01/01/11	30/06/11	1000 TL	Okulun hazırlanacak cd dökümanları sayesinde kendisini tercih edebilecek olan ilköğretim ikinci kademe öğrencilere yerinde ulaşılması	Dağıtımı yapılan materyal sayısı ve hedef kurum sayısı ile oranı		

Stratejik Amaç No 2		Okulun tercih edilirliginin artırılması konusunda gerekli planlamaların yapılarak seçim yapan öğrenci düzeyinin yükseltilmesi ve başarının artırılması yolunda düzenlemeler yapılması						
Stratejik Hedef No 3		Tanıtım çalışmaları / tercih edilirligin artırılması (hedef kitlenin Kartal Anadolu Lisesi'nin bilinirlik düzeyini tespit edip bunu artıracak çalışmalar yapmak)						
Faaliyet 13		Gerekli sosyal ortamların yaratılıp gelenekselleştirilerek okul bilinirliğinin artırılması (mezuniyet törenleri, pilav günleri gibi)						
Performans Göstergesi								
Yapılacak İşler	Çalışma Sorumlusu	Çalışma Başlangıcı	Çalışma Bitişi	Tahmini Maliyet	Beklenen Yarar	Performans Göstergeleri	Değerlendirme/Kontrol	Çalışmanın Durumu
Her 6. ayın 6'sı olarak sloganlaştırılan mezuniyet gecesinin eski mezunların katılımının yoğunlaştırılması ve medya ilgisini artıracak programlar oluşturularak geleneksel bir yapıya kavuşturulması	Ahmet Görür Md.Bşyrd.	01/03/11	15/06/11	5000 TL	Okulun bilinirliğinin artırılması ile tercih edecek öğrencilerin gözündeki tercih edilirlilik oranının artırılarak daha kalifiye öğrencilerin okulu tercih etmesinin sağlanması			
Stratejik Amaç No 3		Kurum yönetiminin tüm uygulamalarda normlar doğrultusunda ve yansız iş ve işlemler yaptığı konusunda gerekli güven ortamının oluşturulması ve tüm personelin yönetim ilke ve planların oluşturulması sürecinde katılımlarının sağlanarak bu süreçlerin işleyişinde denetimlerinin oluşturulması						
Stratejik Hedef No 4		Yönetim ilkelerinin ve yönetimin tüm süreçlerinin çalışanlara açıkça deklare edildiği bir iletişim kanalı oluşturulması. Tüm çalışanlara tüm yönetim karar ve projelerinin yazılı veriler olarak aktarılmasının sağlanması						
Faaliyet 14		Eğitim planlaması konusunda gerekli iletişim kanallarının oluşturulması sürekli bilgi belge akışı sağlayacak sekreteryaya düzeneğinin oluşturulması (Ekim 2011)						
Performans Göstergesi								
Yapılacak İşler	Çalışma Sorumlusu	Çalışma Başlangıcı	Çalışma Bitişi	Tahmini Maliyet	Beklenen Yarar	Performans Göstergeleri	Değerlendirme/Kontrol	Çalışmanın Durumu
Bilgi akışının sağlana-cağı okul içi bülten sisteminin kurulması, kurum paydaşlarının karar alma mekanizmalarında etkinliklerinin sağlanması	Ahmet Görür Md.Bşyrd.	01/01/11	01/01/12	0 TL (Okulun varolan imkanları)	Personele sürekli veri ve bilgi akışı sağlanarak onların katılımının sağlanması yanında kişilerin kendilerini kurumun karar vericisi olarak görmelerinin sağlanması			

Stratejik Amaç No 3		Kurum yönetiminin tüm uygulamalarda normlar doğrultusunda ve yansız iş ve işlemler yaptığı konusunda gerekli güven ortamının oluşturulması ve tüm personelin yönetim ilke ve planların oluşturulması sürecinde katılımlarının sağlanarak bu süreçlerin işleyişinde denetimlerinin oluşturulması						
Stratejik Hedef No 4		Yönetim ilkelerinin ve yönetimin tüm süreçlerinin çalışanlara açıkça deklare edildiği bir iletişim kanalı oluşturulması. Tüm çalışanlara tüm yönetim karar ve projelerinin yazılı veriler olarak aktarılmasının sağlanması						
Faaliyet 15		Yapılan tüm faaliyetlerin karar alma süreç ve işlemlerinin neden / sonuçlarının kurum paydaşlarıyla paylaşılması ve katılımlarının ilgili sekreteryaya birimince organize edilmesi (2011-2012 Eğitim Öğretim Yılı)						
Performans Göstergesi								
Yapılacak İşler	Çalışma Sorumlusu	Çalışma Başlangıcı	Çalışma Bitişi	Tahmini Maliyet	Beklenen Yarar	Performans Göstergeleri	Değerlendirme/Kontrol	Çalışmanın Durumu
İç bülten mekanizması ile kararlardan haberdar olan paydaşların katılım düzeneğinin kurulması	Ahmet Görür Md.Bşyrd.	01/09/11	30/06/12	0 TL	Personelin kurum kimlik bilincine ulaşması ve benimsemesinin sağlanması			
Stratejik Amaç No 3		Kurum yönetiminin tüm uygulamalarda normlar doğrultusunda ve yansız iş ve işlemler yaptığı konusunda gerekli güven ortamının oluşturulması ve tüm personelin yönetim ilke ve planların oluşturulması sürecinde katılımlarının sağlanarak bu süreçlerin işleyişinde denetimlerinin oluşturulması						
Stratejik Hedef No 5		Tüm kurum paydaşlarının yönetim sürecine katılımlarının sağlanacağı kurulların teşkili ve düzenli olarak çalışabilmesini sağlayacak bir sekreteryaya sisteminin kurulması (Ekim 2011)						
Faaliyet 16		Yasal çerçeve içerisinde yer alan öğretmenler kurulunun daha etkin olmasının sağlanması yönünde çalışılması						
Performans Göstergesi								
Yapılacak İşler	Çalışma Sorumlusu	Çalışma Başlangıcı	Çalışma Bitişi	Tahmini Maliyet	Beklenen Yarar	Performans Göstergeleri	Değerlendirme/Kontrol	Çalışmanın Durumu
Öğretmenler kurulunun etkinliği konusunda çalışma yapılması daha etkin olması yönünde tedbirler düşünülmesi	Ahmet Görür Md.Bşyrd.	01/10/11	30/06/12	0 TL	Personelin karar alma süreçlerine katılımı ve kararların denetimi konusundaki etkinliği çevresinde aidiyeti artırmak			

Stratejik Amaç No 3		Kurum yönetiminin tüm uygulamalarda normlar doğrultusunda ve yansız iş ve işlemler yaptığı konusunda gerekli güven ortamının oluşturulması ve tüm personelin yönetim ilke ve planların oluşturulması sürecinde katılımlarının sağlanarak bu süreçlerin işleyişinde denetimlerinin oluşturulması						
Stratejik Hedef No 5		Tüm kurum paydaşlarının yönetim sürecine katılımlarının sağlanacağı kurulların teşkili ve düzenli olarak çalışabilmesini sağlayacak bir sekreteryaya sisteminin kurulması (Ekim 2011)						
Faaliyet 17		Uzmanlık komisyonlarının oluşturulması, çalıştırılması esaslarını tespiti. (Ekim 2011)						
Performans Göstergesi								
Yapılacak İşler	Çalışma Sorumlusu	Çalışma Başlangıcı	Çalışma Bitişi	Tahmini Maliyet	Beklenen Yarar	Performans Göstergeleri	Değerlendirme/Kontrol	Çalışmanın Durumu
Eğitim öğretim faaliyetleri ve diğer yönetim organizasyon işlemleri hakkında öğretmenlerden oluşacak uzmanlık komisyonlarının oluşturularak çalıştırılması	Ahmet Görür Md.Bşyrd. OGYE Rehberlik Servisi	01/10/11	30/06/12	0 TL	Karar alma süreçlerinde daha hızlı ve etkili çalışma ekipleri kurularak kurum içindeki iç dinamiğin harekete geçirilmesi ve çözüm yollarının üretilmesi			
Stratejik Amaç No 3		Kurum yönetiminin tüm uygulamalarda normlar doğrultusunda ve yansız iş ve işlemler yaptığı konusunda gerekli güven ortamının oluşturulması ve tüm personelin yönetim ilke ve planların oluşturulması sürecinde katılımlarının sağlanarak bu süreçlerin işleyişinde denetimlerinin oluşturulması						
Stratejik Hedef No 5		Tüm kurum paydaşlarının yönetim sürecine katılımlarının sağlanacağı kurulların teşkili ve düzenli olarak çalışabilmesini sağlayacak bir sekreteryaya sisteminin kurulması (Ekim 2011)						
Faaliyet 18		Uzmanlık komisyon kararlarının okul yönetimince (öğretmenler kurulu) paylaşıp değerlendirilmesinin sağlanması (2011 – 2012 Eğitim öğretim yılından itibaren)						
Performans Göstergesi								
Yapılacak İşler	Çalışma Sorumlusu	Çalışma Başlangıcı	Çalışma Bitişi	Tahmini Maliyet	Beklenen Yarar	Performans Göstergeleri	Değerlendirme/Kontrol	Çalışmanın Durumu
Bir önceki maddede anılan yapılanmanın sonuçlarına göre yapılan çalışmaların üst kurul niteliğindeki öğretmenler kurulunca denetlenmesi	Ahmet Görür Md.Bşyrd. OGYE	01/10/11	30/06/11	0 TL	Uzmanlık kurullarının çalışmaları ve üretimleri konusunda üst kurul niteliğindeki öğretmenler kuruluna hesap vermeleri			

Stratejik Amaç No 3		Kurum yönetiminin tüm uygulamalarda normlar doğrultusunda ve yansız iş ve işlemler yaptığı konusunda gerekli güven ortamının oluşturulması ve tüm personelin yönetim ilke ve planların oluşturulması sürecinde katılımlarının sağlanarak bu süreçlerin işleyişinde denetimlerinin oluşturulması						
Stratejik Hedef No 5		Tüm kurum paydaşlarının yönetim sürecine katılımlarının sağlanacağı kurulların teşkili ve düzenli olarak çalışabilmesini sağlayacak bir sekreteryaya sisteminin kurulması (Ekim 2011)						
Faaliyet 19		Tüm bu süreçlerin oluşturulup çalıştırılması için bir müdüryardımcısının veya gönüllü bir öğretmenin sekreteryaya görevini üstlenmesi. (Ekim 2011)						
Performans Göstergesi								
Yapılacak İşler	Çalışma Sorumlusu	Çalışma Başlangıcı	Çalışma Bitişi	Tahmini Maliyet	Beklenen Yarar	Performans Göstergeleri	Değerlendirme/ Kontrol	Çalışmanın Durumu
Üst iki maddede yer alan organizasyonun bir müdüryardımcısının sekreteryasına bırakılarak etkili çalışma yapılmasının sağlanması	Ahmet Görür Md.Bşyrd	15/09/11	30/06/12	0 TL	Planlanan faaliyetin daha etkin olarak gerçekleştirilmesi			
Stratejik Amaç No 3		Kurum yönetiminin tüm uygulamalarda normlar doğrultusunda ve yansız iş ve işlemler yaptığı konusunda gerekli güven ortamının oluşturulması ve tüm personelin yönetim ilke ve planların oluşturulması sürecinde katılımlarının sağlanarak bu süreçlerin işleyişinde denetimlerinin oluşturulması						
Stratejik Hedef No 6		Kurum içerisinde idari süreçlerin denetlenebileceği bir iç denetim ve gözetim biriminin teşkil edilerek düzenli çalıştırılması.						
Faaliyet 20		Öğretmenler kurulunda kurul kararlarının ve okul idaresi kararlarının sürekliliği ve denetlenmesi için gerekli komisyonun teşkil edilmesi. (Ekim 2011)						
Performans Göstergesi								
Yapılacak İşler	Çalışma Sorumlusu	Çalışma Başlangıcı	Çalışma Bitişi	Tahmini Maliyet	Beklenen Yarar	Performans Göstergeleri	Değerlendirme/ Kontrol	Çalışmanın Durumu
Öğretmenler kurulunda alınan kararların uygulanması konusunda okul yönetimini denetleyecek bir komisyon oluşturulması	Ahmet Görür Md.Bşyrd.	01/09/11	Sürekli	0 TL	Öğretmenler kurul kararlarının uygulanması konusunda okul idaresinin denetlenerek kurum paydaşlarının daha etkin denetim işlevi görmeleri			

Stratejik Amaç No 3		Kurum yönetiminin tüm uygulamalarda normlar doğrultusunda ve yansız iş ve işlemler yaptığı konusunda gerekli güven ortamının oluşturulması ve tüm personelin yönetim ilke ve planların oluşturulması sürecinde katılımlarının sağlanarak bu süreçlerin işleyişinde denetimlerinin oluşturulması						
Stratejik Hedef No 6		Kurum içerisinde idari süreçlerin denetlenebileceği bir iç denetim ve gözetim biriminin teşkil edilerek düzenli çalıştırılması.						
Faaliyet 21		Bu komisyonun çalışma ve sekreteryaya işlemlerinin yönetim tarafından desteklenmesi						
Performans Göstergesi								
Yapılacak İşler	Çalışma Sorumlusu	Çalışma Başlangıcı	Çalışma Bitişi	Tahmini Maliyet	Beklenen Yarar	Performans Göstergeleri	Değerlendirme/Kontrol	Çalışmanın Durumu
Yukarıda belirtilen kurulun sekreteryaya işinin bir yöneticiye verilerek sürekliliğin ve işleyişin sağlanması	Ahmet Görür Md.Bşyrd.	01/09/11	Sürekli	0 TL	Belirtilen kurulun daha işlevsel çalışarak denetim görevini yerine getirmesi			
Stratejik Amaç No 3		Kurum yönetiminin tüm uygulamalarda normlar doğrultusunda ve yansız iş ve işlemler yaptığı konusunda gerekli güven ortamının oluşturulması ve tüm personelin yönetim ilke ve planların oluşturulması sürecinde katılımlarının sağlanarak bu süreçlerin işleyişinde denetimlerinin oluşturulması						
Stratejik Hedef No 6		Kurum içerisinde idari süreçlerin denetlenebileceği bir iç denetim ve gözetim biriminin teşkil edilerek düzenli çalıştırılması.						
Faaliyet 22		Denetim komisyonunun kurum paydaşlarına düzenli iç iletişim kanalları oluşturmasının sağlanması						
Performans Göstergesi								
Yapılacak İşler	Çalışma Sorumlusu	Çalışma Başlangıcı	Çalışma Bitişi	Tahmini Maliyet	Beklenen Yarar	Performans Göstergeleri	Değerlendirme/Kontrol	Çalışmanın Durumu
Yukarıdaki kurulun denetim faaliyetlerini her yarı dönemde bir bültenle paydaşlara ulaştırması	Ahmet Görür Md.Bşyrd.	01/01/12	Sürekli	0 TL (Varolan Okul imkanları)	Denetim mekanizmasının tüm paydaşlara karşı sorumluluğunu yerine getirmesi			

Stratejik Amaç No 3		Kurum yönetiminin tüm uygulamalarda normlar doğrultusunda ve yansız iş ve işlemler yaptığı konusunda gerekli güven ortamının oluşturulması ve tüm personelin yönetim ilke ve planların oluşturulması sürecinde katılımlarının sağlanarak bu süreçlerin işleyişinde denetimlerinin oluşturulması						
Stratejik Hedef No 6		Kurum içerisinde idari süreçlerin denetlenebileceği bir iç denetim ve gözetim biriminin teşkil edilerek düzenli çalıştırılması.						
Faaliyet 23		Denetim komisyonunun öğretmenler genel kuruluna karşı sorumlu olup hesap verecek yapıda olmasının sağlanması.						
Performans Göstergesi								
Yapılacak İşler	Çalışma Sorumlusu	Çalışma Başlangıcı	Çalışma Bitişi	Tahmini Maliyet	Beklenen Yarar	Performans Göstergeleri	Değerlendirme/Kontrol	Çalışmanın Durumu
Yıl sonu öğretmenler kurulunda denetim kurulunun rapor vermesi	Ahmet Görür Md.Bşyrd.	15/06/12	Sürekli	0 TL	Denetim mekanizmasının genel kurula hesap vermesi			
Stratejik Amaç No 4		Personelin özlük hakları ve maddi çıkarlarının korunması konusunda gerekli prosedürün oluşturularak işletilmesinin sağlanması.						
Stratejik Hedef No 7		Gerek devlet memuru gerekse işçi statüsünde bulunan personelin özlük ve maddi hakları konusunda bilgilendirici bir mekanizma kurulması (%60 düzeyinde olan bilgi düzeyinin 2013e kadar %100 olması)						
Faaliyet 24		Öğretmenlerin sosyal ve ekonomik haklarıyla özlük bilgileri hakkında bilgilendirme yapılması amacıyla kurum içi bülten hazırlanması						
Performans Göstergesi								
Yapılacak İşler	Çalışma Sorumlusu	Çalışma Başlangıcı	Çalışma Bitişi	Tahmini Maliyet	Beklenen Yarar	Performans Göstergeleri	Değerlendirme/Kontrol	Çalışmanın Durumu
Kurum içerisinde özlük bilgileri, maaş ve diğer bilgilerin düzenli aktarıldığı bültenler hazırlanarak yayınlanması	Cenaptaki Karaca Md.Yrd.	01/01/11	Sürekli	0 TL	Personelin kendi bilgileri hakkında bilgi sahibi olarak özlük hakları konusunda denetim yapabilmeleri			

Stratejik Amaç No 4		Personelin özlük hakları ve maddi çıkarlarının korunması konusunda gerekli prosedürün oluşturularak işletilmesinin sağlanması.						
Stratejik Hedef No 8		Çalışanların haklarının korunmasında gerekli personel içinde gerekli bilincin ve özgüvenin sağlanması için çalışılması. İdareye güvenin %100e çıkarılması)						
Faaliyet 25		Sendika temsilcilerinin bu süreçleri organize etmeleri konusunda yönetimin gerekli yapıyı kurması. Sendika temsilcilerinin kendi bülten ve duyurularını kurum olanaklarıyla hazırlayabilmelerinin sağlanması (Ocak 2011)						
Performans Göstergesi								
Yapılacak İşler	Çalışma Sorumlusu	Çalışma Başlangıcı	Çalışma Bitişi	Tahmini Maliyet	Beklenen Yarar	Performans Göstergeleri	Değerlendirme/Kontrol	Çalışmanın Durumu
Sendika temsilcilerinin çalışanların özlük işlerinin takibi konusunda denetim görevlerini yerine getirmeleri ve iç haberleşmelerini sağlamaları için gerekli tedbirlerin alınması	Cenaptaki Karaca Md.Yrd.	01/01/11	Sürekli	0 TL	Personel iş ve işlemlerinde açık güvenilir ve denetlenebilir bir yapının kurulması vasıtasıyla herkesin kurum içerisinde kendisini güvende hissetmesi			
Stratejik Amaç No 5		Kartal Anadolu Lisesi'nin bir eğitim kurumu olarak tüm paydaşlarının benimsediği ve içinde bulunmaktan gurur duyacakları bir yapıya kavuşturmak, bu doğrultuda gerekli çalışmaları yaparak çalışan ve öğrencileri bu konuda desteklemek.						
Stratejik Hedef No 9		Özellikle eski mezun ve çalışanların kurumla olan ilişkilerini kurmak / güçlendirmek bağlantılı olan kişilerin tamamıyla iletişim kanalını kurup çalıştırmak						
Faaliyet 26		Kurum internet sitesi üzerinden eski mezunlarla ilgili veri tabanı oluşturulması (Şubat 2011)						
Performans Göstergesi		İnternet sitesi üzerinde oluşturulacak veri tabanına giriş sayıları						
Yapılacak İşler	Çalışma Sorumlusu	Çalışma Başlangıcı	Çalışma Bitişi	Tahmini Maliyet	Beklenen Yarar	Performans Göstergeleri	Değerlendirme/Kontrol	Çalışmanın Durumu
Okulun internet sitesi içerisinde oluşturulacak eski mezunların bilgilerini girebilecekleri ve kendilerine ulaşılabilir bir veri tabanı oluşturularak önemli etkinlikler ve kurum hakkında güncel bilgilendirmelerin yapılabilmesi.	Cenaptaki Karaca Md.Yrd.	01/02/11	Sürekli	0 TL	Eski mezunlarla iletişim içerisine girerek onların okulla bağlantılarını yeniden kurmak, okul etkinliklerine katmak ve şu andaki öğrencilerin zihinlerinde kurum kültürü ve geçmişi hakkında bir algı geliştirmek.	İnternet sitesine girerek veri dolduran eski mezunların sayısının hesaplanması		

Stratejik Amaç No 5		Kartal Anadolu Lisesi'nin bir eğitim kurumu olarak tüm paydaşlarının benimsediği ve içinde bulunmaktan gurur duyacakları bir yapıya kavuşturmak, bu doğrultuda gerekli çalışmaları yaparak çalışan ve öğrencileri bu konuda desteklemek.						
Stratejik Hedef No 9		Özellikle eski mezun ve çalışanların kurumla olan ilişkilerini kurmak / güçlendirmek bağlantılı olan kişilerin tamamıyla iletişim kanalını kurup çalıştırmak						
Faaliyet 27		Eski çalışanlarla 24 Kasım öğretmenler gününde geleneksel buluşma tertip etme						
Performans Göstergesi								
Yapılacak İşler	Çalışma Sorumlusu	Çalışma Başlangıcı	Çalışma Bitişi	Tahmini Maliyet	Beklenen Yarar	Performans Göstergeleri	Değerlendirme/Kontrol	Çalışmanın Durumu
24 Kasım Öğretmenler gününde emekli öğretmen ve hizmetlilerin gerek öğretmenlerle gerekse öğrencilerle buluşmalarını sağlamak	Ahmet Görür Md.Bşyrd.	24/11/11	Sürekli	0 TL	Eski çalışanların kurum ile iletişimini tekrar kurarak kurum çalışanlarına kurum geçmişi ve kültürüyle bağlantı kuracak kanalları oluşturmak. Eski çalışanların deneyimlerini aktaracakları bir alan açarak yeni paydaşları geliştirmek			
Stratejik Amaç No 5		Kartal Anadolu Lisesi'nin bir eğitim kurumu olarak tüm paydaşlarının benimsediği ve içinde bulunmaktan gurur duyacakları bir yapıya kavuşturmak, bu doğrultuda gerekli çalışmaları yaparak çalışan ve öğrencileri bu konuda desteklemek.						
Stratejik Hedef No 10		Eski mezunlar içerisinde kamu oyu tarafından tanınan veya önemli görevlerde bulunan kişilere ulaşarak kurum ve kurum dışı ortamlara duyurmak.						
Faaliyet 28		Öğrenci kulüpleri kanalıyla mezunların durumlarını tespit etmek. Bu amaçla yıllık komitesinin görevlendirilmesini sağlamak ve iletişime geçmelerini desteklemek (Kasım 2012)						
Performans Göstergesi								
Yapılacak İşler	Çalışma Sorumlusu	Çalışma Başlangıcı	Çalışma Bitişi	Tahmini Maliyet	Beklenen Yarar	Performans Göstergeleri	Değerlendirme/Kontrol	Çalışmanın Durumu
Öğrenci kulüpleri ve yıl-lık komitelerinin aracılığıyla eski mezunlar içerisinde kamu oyunda öne çıkmış kişiler tespit edilerek onların kurum organizasyonlarına katılımlarının sağlanması, bu organizasyonlara medya ilgisinin sağlanarak kurum adınının öne çıkarılarak kurum bilinirliğinin artırılması	Ahmet Görür Md.Bşyrd. Yıllık Komitesi	01/03/11	30/06/11	5000TL	Okul paydaşlarının kurumun birer üyesi olarak övünçle kendilerini ifade edebilecekleri bir ortam oluşturarak bir kurum kimliği oluşturmak. Medyanın ilgisi sayesinde kurum bilinirliğini artırarak kamuoyunda olumlu algı geliştirmek.			

Stratejik Amaç No 5		Kartal Anadolu Lisesi'nin bir eğitim kurumu olarak tüm paydaşlarının benimsediği ve içinde bulunmaktan gurur duyacakları bir yapıya kavuşturmak, bu doğrultuda gerekli çalışmaları yaparak çalışan ve öğrencileri bu konuda desteklemek.						
Stratejik Hedef No 11		Kurum içerisinde tüm paydaşların mutluluğu ve huzurunu sağlayacak etkinliklerin yapılmasını sağlayarak bunu paydaşlarla paylaşmak						
Faaliyet 29		Varolan kurum etkinliklerinin envanterini çıkarmak. Yeni etkinliklerin düzenlenmesi konusunda çalışmalar yapmak						
Performans Göstergesi								
Yapılacak İşler	Çalışma Sorumlusu	Çalışma Başlangıcı	Çalışma Bitişi	Tahmini Maliyet	Beklenen Yarar	Performans Göstergeleri	Değerlendirme/Kontrol	Çalışmanın Durumu
Kurum bireylerini birleştirebilecek etkinliklerin envanterini hazırlamak; yapılabilecek yeni etkinlikleri planlamak ve bu noktada tüm paydaşların görüş ve önerileriyle hareket etmek	Rehberlik Servisi	01/01/11	30/06/11	0 TL	Yeni aktiviteler sayesinde kurum kimliğini olumlu etkileyecek bir yapılanma içerisine girmek ve paydaşların kurum aidiyetini artırmak			
Stratejik Amaç No 5		Kartal Anadolu Lisesi'nin bir eğitim kurumu olarak tüm paydaşlarının benimsediği ve içinde bulunmaktan gurur duyacakları bir yapıya kavuşturmak, bu doğrultuda gerekli çalışmaları yaparak çalışan ve öğrencileri bu konuda desteklemek.						
Stratejik Hedef No 12		Yeni kaydı yapılanlara kurumu tanıtıcı ve kurum norm ve süreçlerini açıklayıcı tedbirler almak.						
Faaliyet 30		Kurum kimliği ve normlarının hazırlanarak basılı hale getirilmesi, Yeni kayıt yaptıran öğrencilere oryantasyon eğitimi						
Performans Göstergesi								
Yapılacak İşler	Çalışma Sorumlusu	Çalışma Başlangıcı	Çalışma Bitişi	Tahmini Maliyet	Beklenen Yarar	Performans Göstergeleri	Değerlendirme/Kontrol	Çalışmanın Durumu
Kurum normlarının derlenerek basılı bir materyal haline getirilmesi, bununla ilgili hazırlanan broşürlerin yeni kayıt olan öğrencilere dağıtımı, bu bilgilerin internet sitesine konulması ve yeni kayıt / nakil yaptıranlara bu konularda hazırlayıcı eğitim planlaması yapılması	Ahmet Görür Md.Bşyrd. Rehberlik Servisi	01/09/11	01/10/11	0 TL (kurumun varolan imkanları)	Yeni paydaşların kurum kültürüyle tanışarak kuruma adapte olmaları ve başlangıçtan itibaren kurum kültür ve normlarını içselleştirerek güçlü bir aidiyet duygusu geliştirmeleri			

Stratejik Amaç No 6		Okulumuzun Anadolu Lisesi olması nedeniyle bölge okulu olmayan kurumumuzun bulunduğu fiziki çevre ile uyumunu sağlayıcı tedbirler almak ve bu ilişkilerin sürekliliği konusunda gerekli işlemleri yapmak.						
Stratejik Hedef No 13		Mahalle muhtarlığı, sosyal dernekler, esnaf, STK, Yerel Yönetimler ve Üniversitelerle iletişim kanalları oluşturmak						
Faaliyet 31		Mahalle muhtarlığıyla ve belediye ile düzenli iletişim kanalı kurmak, Yerel yönetimler ve paydaş sosyal organizasyonlara yapılacak taleplerin ve olası işbirliklerinin belirleneceği kurum içi bir yapılanma oluşturmak (Ekim 2011)						
Performans Göstergesi		Kurum etkinliklerinde ortaklık ve katılım oranlarının artırılması						
Yapılacak İşler	Çalışma Sorumlusu	Çalışma Başlangıcı	Çalışma Bitişi	Tahmini Maliyet	Beklenen Yarar	Performans Göstergeleri	Değerlendirme/Kontrol	Çalışmanın Durumu
Okulun ihtiyaç ve eksiklerinin giderilmesi konusunda yerel yönetimlerin etkinliklerini artırmak için sosyal etkinlikler kurulmasını görevlendirmek.	Ahmet Görür Md.Bşyrd.	01/10/11	31/12/11	0 TL	Yerel yönetimlerle olumlu ilişkiler kurularak okulun istek ve ihtiyaçlarının ivedilikle çözümlenmesi, diğer Sosyal organizasyonlarla iletişim sağlayarak da öğrencilere farklı bakış açıları kazandırmak	Okul etkinliklerindeki ortak çalışma sayılarının artması		
Stratejik Amaç No 6		Okulumuzun Anadolu Lisesi olması nedeniyle bölge okulu olmayan kurumumuzun bulunduğu fiziki çevre ile uyumunu sağlayıcı tedbirler almak ve bu ilişkilerin sürekliliği konusunda gerekli işlemleri yapmak.						
Stratejik Hedef No 14		Kurum etkinlik ve imkanlarından mahalle halkının faydalanmasını sağlayarak kurumun bölge tarafından benimsenmesini sağlamak.						
Faaliyet 32		Spor kulübü etkinliğinin devam ettirilerek futbol branşı dışına da genişletilmesi						
Performans Göstergesi		Spor kulübüne katılan çevre sakini genç sayısını 2012 yılına kadar 20'den 40'a Branş sayısını da birden üçe çıkarmak						
Yapılacak İşler	Çalışma Sorumlusu	Çalışma Başlangıcı	Çalışma Bitişi	Tahmini Maliyet	Beklenen Yarar	Performans Göstergeleri	Değerlendirme/Kontrol	Çalışmanın Durumu
Spor etkinliklerinin kurum ile çevre halkını yakınlaştırıcı bir özelliği olduğu için kurumun varolan sportif imkanlarını hem kulüp disipliniyle çevrede ikamet eden gençlere sunmak hem de kurumun çevre halkı tarafından kabul edilirliliğini geliştirmek.	Ahmet Görür Md.Bşyrd.	01/10/11	31/06/12	10000 TL (Yerel imkanların harekete geçirilmesi)	Okulun imkan ve faydalarından yararlanan gençlerin kurumu daha çok içselleştirmesi, olası sportif başarılar sayesinde kurum isminin bilinirliğinin artması, çevre halkına daha iyi imkanlarda sportif etkinliklerini yerine getirecekleri bir ortam oluşturularak ülke kaynaklarının daha verimli kullanılması	Kulüp bünyesinde bulunan lisanslı sporcu sayılarının artması ile faaliyet gösterilen branş sayısının artması.		

Stratejik Amaç No 6		Okulumuzun Anadolu Lisesi olması nedeniyle bölge okulu olmayan kurumumuzun bulunduğu fiziki çevre ile uyumunu sağlayıcı tedbirler almak ve bu ilişkilerin sürekliliği konusunda gerekli işlemleri yapmak.						
Stratejik Hedef No 14		Kurum etkinlik ve imkanlarından mahalle halkının faydalanmasını sağlayarak kurumun bölge tarafından benimsenmesini sağlamak.						
Faaliyet 33		Spor kulübünün devamlılığı için mahalle ileri gelenlerinin desteğinin sağlanması						
Performans Göstergesi		Spor kulübüne çevreden maddi destek konusunda artış sağlanması						
Yapılacak İşler	Çalışma Sorumlusu	Çalışma Başlangıcı	Çalışma Bitişi	Tahmini Maliyet	Beklenen Yarar	Performans Göstergeleri	Değerlendirme/Kontrol	Çalışmanın Durumu
Spor kulübünün maddi destek unsurlarını tespit edip olası destekçileri teşvik ederek kulüp faaliyetlerinin devamını sağlamak	Ahmet Görür Md.Bşyrd.	01/01/11	--		Kulübün devamlılığını sağlayarak yaşatmak ve bir önceki faaliyet faydalarına ulaşmak	Kulübe yapılan maddi destek miktarını kulüp büyümesi oranında üç katına çıkarmak		
Stratejik Amaç No 7		Modern eğitim tekniklerinin ve katılımcı bir eğitimin uygulanması için gerekli teknik altyapının ve bunları kullanacak insan kaynağının oluşturulması / eğitilmesi, öğrenci ve veli hazırbulunuşluk düzeylerinin bu konuda artırılmasının sağlanması.						
Stratejik Hedef No 15		Kurumun eğitim ve diğer konulardaki teknik altyapısının tam ve eksiksiz envanterini oluşturarak bunların yeterliliklerini tespit etmek.						
Faaliyet 34		Zümrelerin kullandığı eğitim materyallerini tespit etmek ve bunların diğer zümrelerle ortak etkin kullanımlarını sağlamak						
Performans Göstergesi								
Yapılacak İşler	Çalışma Sorumlusu	Çalışma Başlangıcı	Çalışma Bitişi	Tahmini Maliyet	Beklenen Yarar	Performans Göstergeleri	Değerlendirme/Kontrol	Çalışmanın Durumu
Farklı zümrelerin kullandıkları ve kendi uhdelelerinde olan eğitim materyallerinin genel amaç ve özellikleriyle verimli kullanılıp kullanılmadıkları konusunda yeni bir envanter dökümü oluşturulması	Cenaptaki Karaca Md.Yrd.	01/01/11	01/03/11	0 TL	Farklı zümrelerin ellerinde ancak başka zümrelerinde kullanabileceği ekipmanların tespitiyle gerekli verimliliğin sağlanması ve ekonomik kaynaklardan azami düzeyde yararlanılması			

Stratejik Amaç No 7		Modern eğitim tekniklerinin ve katılımcı bir eğitimin uygulanması için gerekli teknik altyapının ve bunları kullanacak insan kaynağının oluşturulması / eğitilmesi, öğrenci ve veli hazırbulunmuşluk düzeylerinin bu konuda artırılmasının sağlanması.						
Stratejik Hedef No 16		Eksik olan materyalin tespiti ve temini konusunda gerekli altyapıyı oluşturarak sürekliliğini sağlamak.						
Faaliyet 35		Zümrelerin ihtiyaç duyduğu eğitim materyallerini tespit etmek ve Eksik malzeme ve materyalin temini konusundaki süreçleri ve sorumlularını tespit edip sistemleştirmek.						
Performans Göstergesi		Eğitim materyallerinin eksiklerinin tespit ve temini konusunda zaman kaybını azaltmak						
Yapılacak İşler	Çalışma Sorumlusu	Çalışma Başlangıcı	Çalışma Bitişi	Tahmini Maliyet	Beklenen Yarar	Performans Göstergeleri	Değerlendirme/ Kontrol	Çalışmanın Durumu
Zümrelerin temel ihtiyaç duydukları eğitim materyallerinin temin ve tespiti için zümrelere gerekli talep formatlarının oluşturularak dağıtılması ve temin usul ve esasları konusunda gerekli bilgilendirmelerin yapılarak gereksiz zaman ve maddi kayıp olmaksızın gerekli tedarik sağlanması	Cenaptaki Karaca Md.Yrd.	01/01/11	01/04/11	0 TL	Zümreler ile tedarikçiler arasında hızlı iletişim köprüsü kurularak gerekli materyal ve donanımın daha hızlı temini			
Stratejik Amaç No 7		Modern eğitim tekniklerinin ve katılımcı bir eğitimin uygulanması için gerekli teknik altyapının ve bunları kullanacak insan kaynağının oluşturulması / eğitilmesi, öğrenci ve veli hazırbulunmuşluk düzeylerinin bu konuda artırılmasının sağlanması.						
Stratejik Hedef No 17		Öğretmen, hizmetli ve öğrencilerin bu materyalin kullanımı konusunda bilgilendirilmesi konusunda gerekli tedbirlerin tespiti ve alınması						
Faaliyet 36		Malzeme tedarikçilerinden yeni eğitim materyallerinin kullanım, bakım ve temizlikleri konusunda gerekli bilgilendirmenin yapılmasını sağlamak ve Varolan malzemelerin etkin ve verimli kullanımı için gerekli kurum içi eğitimlerinin planlanması						
Performans Göstergesi		Eğitim materyallerinin kullanım ömürlerini artırmak ve tüketim değerlerini düşürerek tasarruf sağlamak						
Yapılacak İşler	Çalışma Sorumlusu	Çalışma Başlangıcı	Çalışma Bitişi	Tahmini Maliyet	Beklenen Yarar	Performans Göstergeleri	Değerlendirme/ Kontrol	Çalışmanın Durumu
İlgili malzemelerin bakım kullanım temizlik iş ve işlemleri hakkında gerekli eğitim hizmetlerini almak bunları planlamak ve öğrenci, öğretmen ve hizmetlilere gerek uygulamalı gerek basılı evrak vasıtasıyla eğitim olanağı sağlamak	Ercan Şahin Md.Yrd.	01/09/11	Süresiz	0 TL	Eğitim materyallerinin kullanım ömürlerini artırmak, kullanım maliyetlerini düşürmek, bakım masraflarını azaltmak ve sarf malzemesi zayıtlarını minimuma indirmek	Sarf malzemesi zayı oranları, kullanım ömürleri ve bakım temizlik masrafları		

Stratejik Amaç No 8		Hem kurum kültürünün oluşumunda hem kuruma aidiyet duygularının gelişmesinde, hem de eğitim ortamının her alanda geliştirilmesine yardımcı olacak olan en önemli etkenlerden birisi olan Sosyal ve kültürel faaliyetlerin geliştirilmesi, planlanması ve yapılmasının belirli bir süreç olarak planlanarak sürekliliğinin sağlanması.						
Stratejik Hedef No 18		Sosyal kültürel faaliyetlerde öğrenci katılım düzeylerini artırmak ve okulun başarı durumunu yükseltmek						
Faaliyet 37		Yeni sosyal kültürel faaliyet alanlarının tespiti ve bu konuda gerekli çalışmaların yapılarak öğrenci ve öğretmen katılımını en üst düzeye yükseltmek.						
Performans Göstergesi		Sosyal etkinliklere öğrenci katılım oranlarını artırmak						
Yapılacak İşler	Çalışma Sorumlusu	Çalışma Başlangıcı	Çalışma Bitişi	Tahmini Maliyet	Beklenen Yarar	Performans Göstergeleri	Değerlendirme/Kontrol	Çalışmanın Durumu
Sosyal kültürel faaliyetlerde başarı düzeyini yükseltmek için Kurum içerisinde gerekli iletişim kanallarının işlevsel olarak kullanılması, Fen, Matematik, Türk Edebiyatı, Felsefe Gr., Beden Eğitimi ve Güzel Sanatlarla ilgili zümrelerinin içerisinde ve bu zümrelerin ortaklığında yarışma – münazara konuları tespit ve düzenlenmesi konusunda komisyonlar kurulması (Eylül 2011)Düzenlenen Yarışma-Münazaraların organizasyonunun sekreteryasının ilgili zümrenin uhdesine verilmesi (Belirlenen takvime göre)Düzenlenecek gezi ve kültürel turların tespiti konusunda Gezi Kulübünün her ayın ekim ayında bir plan yaparak bunu okul yönetimine bildirmesi, yapılacak gezilerin tüm planlama ve sekreteryası işlemlerini yürütmesi	Sosyal Etkinlikler Kurulu	01/10/11	Süresiz	0 TL	Öğrencilerin yalnızca sınıf ortamında değil tüm sosyal ortamlarda eğlenerek yarışarak hayatın içerisinde eğitim ve öğretimlerini devam ettirmelerinin sağlanması	Sosyal etkinliklere katılan öğrenci sayılarını artırmak		

Stratejik Amaç No 9		Kartal Anadolu Lisesinin 1985 yılında kuruluş amacı olan, Türk ve Alman hükümetleri arasında yapılan eğitim protokolünün konusu bulunan Almanya ve diğer Almanca konuşan ülkelerden Türkiye'ye kesin dönüş yapan ailelerin çocuklarının eğitimleri konusundaki görev ve sorumlulukları doğrultusunda Yurtdışından Türkiye'ye gelen öğrencilerin uyum problemlerinin çözümlenmesi						
Stratejik Hedef No 19		Denklik belgesiyle yurtdışından gelen öğrencilerin kayıt kabul ve eğitim öğretim durumları ile ilgili standartların tespiti ve ilanının yapılması						
Faaliyet 38		Denklik belgesiyle okula gelen öğrencilerin kayıt kabul işlemlerinin düzenli ve şeffaf olarak yapılabilmesi için kayıt kabul komisyonu tarafından gerekli yönergeyi hazırlayarak kurum içi ve kurum dışına ilanının sağlanması (Haziran 2011)						
Performans Göstergesi								
Yapılacak İşler	Çalışma Sorumlusu	Çalışma Başlangıcı	Çalışma Bitişi	Tahmini Maliyet	Beklenen Yarar	Performans Göstergeleri	Değerlendirme/Kontrol	Çalışmanın Durumu
Kurumun öğrenci kaynaklarından birisi de denklik belgesi olduğundan ilgili öğrenci ve velilerin bilgilendirilerek kayıt konusunda ön bilgiye sahip olmalarının sağlanması	Ercan Şahin Md.Yrd.	01/05/2011	31/06/2011	0 TL Kurumun kendi imkanları	Yurt dışından kayıt yaptırabilecek adayların önceden kuruma bilgi sahibi olarak gelmelerinin sağlanması			
Stratejik Amaç No 9		Kartal Anadolu Lisesinin 1985 yılında kuruluş amacı olan, Türk ve Alman hükümetleri arasında yapılan eğitim protokolünün konusu bulunan Almanya ve diğer Almanca konuşan ülkelerden Türkiye'ye kesin dönüş yapan ailelerin çocuklarının eğitimleri konusundaki görev ve sorumlulukları doğrultusunda Yurtdışından Türkiye'ye gelen öğrencilerin uyum problemlerinin çözümlenmesi						
Stratejik Hedef No 20		Yurt Dışından Türkiye'ye gelen öğrencilerin geldikleri ülke / bölge ile aile durumlarının envanterinin oluşturulması						
Faaliyet 39		Rehberlik servisi tarafından öğrencilerin a. geldikleri ülke / bölge b. aile gelir durumları c. aile bilgi ve kültür durumları d. ailelerin medeni durumları aile ve öğrencilere çalışma yapılması (Mart 2011)						
Performans Göstergesi		Denklik belgesiyle gelen öğrencilerin başarı durumları						
Yapılacak İşler	Çalışma Sorumlusu	Çalışma Başlangıcı	Çalışma Bitişi	Tahmini Maliyet	Beklenen Yarar	Performans Göstergeleri	Değerlendirme/Kontrol	Çalışmanın Durumu
Rehberlik Servisinin sekreteryasında kurulacak bir komisyon marifetiyle denklik belgesiyle gelen öğrencilerin köken ve uyum durumlarının tespit edilmesi.	Rehberlik Servisi	01/03/2011	31/03/2011	0 TL	Öğrencilerin durumları ve ders başarıları / uyumları arasında korelasyon oluşturarak gerekli eğitim programları için temel alt yapının oluşturulması	Denklik Belgesiyle gelen öğrencilerin başarı durumlarının artması		

Stratejik Amaç No 9		Kartal Anadolu Lisesinin 1985 yılında kuruluş amacı olan, Türk ve Alman hükümetleri arasında yapılan eğitim protokolünün konusu bulunan Almanya ve diğer Almanca konuşan ülkelerden Türkiye'ye kesin dönüş yapan ailelerin çocuklarının eğitimleri konusundaki görev ve sorumlulukları doğrultusunda Yurtdışından Türkiye'ye gelen öğrencilerin uyum problemlerinin çözümlenmesi						
Stratejik Hedef No 20		Yurt Dışından Türkiye'ye gelen öğrencilerin geldikleri ülke / bölge ile aile durumlarının envanterinin oluşturulması						
Faaliyet 40		Her yeni kayıt dönemi sonrasında bu çalışmanın yenilenerek raporunun oluşturulması						
Performans Göstergesi		Denklik belgesiyle gelen öğrencilerin başarı durumları						
Yapılacak İşler	Çalışma Sorumlusu	Çalışma Başlangıcı	Çalışma Bitişi	Tahmini Maliyet	Beklenen Yarar	Performans Göstergeleri	Değerlendirme/Kontrol	Çalışmanın Durumu
Kayıt dönemleri sonrasında yeni kayıt yaptıran öğrencilere aynı anketin her yıl hazırlanarak sonuçların raporlanması	Rehberlik Servisi	Her yıl Ekim Ayı	Her Yıl Aralık Ayı	0 TL	Yurt dışından gelen öğrencilerin sürekli verilerinin takip edilmesiyle başarı durumlarının yükselmesi	Başarı düzeylerinin yükselmesi		
Stratejik Amaç No 9		Kartal Anadolu Lisesinin 1985 yılında kuruluş amacı olan, Türk ve Alman hükümetleri arasında yapılan eğitim protokolünün konusu bulunan Almanya ve diğer Almanca konuşan ülkelerden Türkiye'ye kesin dönüş yapan ailelerin çocuklarının eğitimleri konusundaki görev ve sorumlulukları doğrultusunda Yurtdışından Türkiye'ye gelen öğrencilerin uyum problemlerinin çözümlenmesi						
Stratejik Hedef No 20		Yurt Dışından Türkiye'ye gelen öğrencilerin geldikleri ülke / bölge ile aile durumlarının envanterinin oluşturulması						
Faaliyet 41		Tespit edilen veri ve bilgiler ışığında ilgili öğrencilerle ilgili eğitim prosesi oluşturulması (Eylül 2011)						
Performans Göstergesi		Denklik belgesiyle gelen öğrencilerin başarı durumları						
Yapılacak İşler	Çalışma Sorumlusu	Çalışma Başlangıcı	Çalışma Bitişi	Tahmini Maliyet	Beklenen Yarar	Performans Göstergeleri	Değerlendirme/Kontrol	Çalışmanın Durumu
Kayıt yaptıran her öğrencinin bilgileriyle başarı düzeyleri hakkında korelasyonların tespiti doğrultusunda denklik belgesiyle gelen öğrencilerin eğitim öğretim koşul ve proselerinin belirlenerek gerekli uygulamaların yapılması	Rehberlik Servisi	01/09/2011	30/09/2011	0 TL	Denklik Belgesiyle gelen öğrencilere yönelik bir eğitim öğretim ve uyum prosesi geliştirmek.	Başarı düzeyinin yükselmesi		

Stratejik Amaç No 9		Kartal Anadolu Lisesinin 1985 yılında kuruluş amacı olan, Türk ve Alman hükümetleri arasında yapılan eğitim protokolünün konusu bulunan Almanya ve diğer Almanca konuşan ülkelerden Türkiye'ye kesin dönüş yapan ailelerin çocuklarının eğitimleri konusundaki görev ve sorumlulukları doğrultusunda Yurtdışından Türkiye'ye gelen öğrencilerin uyum problemlerinin çözümlenmesi						
Stratejik Hedef No 21		Uyumsuzluk nedenlerinin tespit edilerek çözümü konusunda gerekli kurulların ve süreçlerin planlanarak oluşturulması.						
Faaliyet 42		Rehberlik Servisinin ders ve rehber öğretmenleriyle iletişim içerisinde uyumsuzluk konularını tespiti (Mart 2011)						
Performans Göstergesi		Uyum düzeyinin yükseltilmesi						
Yapılacak İşler	Çalışma Sorumlusu	Çalışma Başlangıcı	Çalışma Bitişi	Tahmini Maliyet	Beklenen Yarar	Performans Göstergeleri	Değerlendirme/ Kontrol	Çalışmanın Durumu
Yapılacak anket çalışması sonucunda uyum konusunda gerekli verilerin tespit edilmesi ve uyum sorununun çözümlenmesi	Rehberlik Servisi	01/03/2011	31/03/2011	0 TL	Yurtdışından gelen öğrencilerin uyum probleminin çözümü	Uyum düzeyinin yükselmesi		
Stratejik Amaç No 9		Kartal Anadolu Lisesinin 1985 yılında kuruluş amacı olan, Türk ve Alman hükümetleri arasında yapılan eğitim protokolünün konusu bulunan Almanya ve diğer Almanca konuşan ülkelerden Türkiye'ye kesin dönüş yapan ailelerin çocuklarının eğitimleri konusundaki görev ve sorumlulukları doğrultusunda Yurtdışından Türkiye'ye gelen öğrencilerin uyum problemlerinin çözümlenmesi						
Stratejik Hedef No 21		Uyumsuzluk nedenlerinin tespit edilerek çözümü konusunda gerekli kurulların ve süreçlerin planlanarak oluşturulması.						
Faaliyet 43		Öğretmenler, veliler ve öğrenciler arasında Rehberlik servisinin yapı ve şeklini belirleyeceği ve sekreteryasını yine Rehberlik Servisinin yapacağı bir uyum komisyonu oluşturularak çalıştırılması, alınan kararların ilanı ve takibi konusunda Rehberlik servisinin sorumlu olması. (Eylül 2011'den sonra sürekli)						
Performans Göstergesi		Uyum düzeyinin yükseltilmesi						
Yapılacak İşler	Çalışma Sorumlusu	Çalışma Başlangıcı	Çalışma Bitişi	Tahmini Maliyet	Beklenen Yarar	Performans Göstergeleri	Değerlendirme/ Kontrol	Çalışmanın Durumu
Rehberlik servisinin sekreteryasında yurtdışı tecrübesi olan öğretmenler, Yurtdışından kesin dönüş yapan veliler ve öğrencilerden oluşan bir uyum komisyonunun kurulması, alınan kararların uygulanmasında ve yeni prosedürlerin geliştirilip yürütülmesinde bu komisyonun görevli ve sorumlu olması	Rehberlik Servisi	01/09/2011	Sürekli	0 TL	Öğrencilerin uyum düzeyinin artması ve okulda tam bir bütünlük oluşturulması	Uyum düzeyinin yükseltilmesi		

Stratejik Amaç No 9		Kartal Anadolu Lisesinin 1985 yılında kuruluş amacı olan, Türk ve Alman hükümetleri arasında yapılan eğitim protokolünün konusu bulunan Almanya ve diğer Almanca konuşan ülkelerden Türkiye'ye kesin dönüş yapan ailelerin çocuklarının eğitimleri konusundaki görev ve sorumlulukları doğrultusunda Yurtdışından Türkiye'ye gelen öğrencilerin uyum problemlerinin çözülmesi						
Stratejik Hedef No 22		Denklik belgesiyle yurtdışından gelen öğrencilerin kendilerini temsil edecekleri bir kurul oluşturularak tüm bu süreçle ilişkilendirilmesi.						
Faaliyet 44		Üst sınıftaki ve eski öğrencilerin yeni gelenlere tecrübe ve deneyimlerini aktaracakları kanalların oluşturulması						
Performans Göstergesi		Uyum düzeyinin yükseltilmesi						
Yapılacak İşler	Çalışma Sorumlusu	Çalışma Başlangıcı	Çalışma Bitişi	Tahmini Maliyet	Beklenen Yarar	Performans Göstergeleri	Değerlendirme/Kontrol	Çalışmanın Durumu
Üst sınıflarda bulunan ve daha önce mezun olan öğrencilerin yeni kayıt yaptıran yurtdışından gelen öğrencilere deneyimlerini aktarması, onlara rehberlik edecek deneyimlerini vermelerini sağlayan iletişim kanalının teşekkül ettirilmesi	Rehberlik Servisi	01/09/2011	Sürekli	0 TL	Öğrencilerin uyum düzeyinin artması ve okulda tam bir bütünlük oluşturulması	Uyum düzeyinin yükseltilmesi		
Stratejik Amaç No 9		Kartal Anadolu Lisesinin 1985 yılında kuruluş amacı olan, Türk ve Alman hükümetleri arasında yapılan eğitim protokolünün konusu bulunan Almanya ve diğer Almanca konuşan ülkelerden Türkiye'ye kesin dönüş yapan ailelerin çocuklarının eğitimleri konusundaki görev ve sorumlulukları doğrultusunda Yurtdışından Türkiye'ye gelen öğrencilerin uyum problemlerinin çözülmesi						
Stratejik Hedef No 22		Denklik belgesiyle yurtdışından gelen öğrencilerin kendilerini temsil edecekleri bir kurul oluşturularak tüm bu süreçle ilişkilendirilmesi.						
Faaliyet 45		Sosyal Etkinlikler Kurulu başkanlığında öğrencilerin bir kulüp çatısı altında toplanarak durumlarını, istek ve önerilerini ifade edebilecekleri bir yapılanma oluşturulması (Ekim 2011)						
Performans Göstergesi		Uyum düzeyinin yükseltilmesi						
Yapılacak İşler	Çalışma Sorumlusu	Çalışma Başlangıcı	Çalışma Bitişi	Tahmini Maliyet	Beklenen Yarar	Performans Göstergeleri	Değerlendirme/Kontrol	Çalışmanın Durumu
Öğrencilerin Sosyal Etkinlikler Kurulu altında yurt dışında gelen öğrencilerin bir kulüp çatısı altında toplanmaları sonucunda istek ve önerilerini okul yönetimine direkt olarak ulaştırmalarının sağlanması	Sosyal Etkinlikler Kurul	01/10/2011	Sürekli	0 TL	Öğrencilerin kendilerini rahat ifade edebilecekleri bir kanal oluşturularak uyum sistemine katkıda bulunmak	Uyum durumunun yükseltilmesi		

STRATEJİK PLAN MALİYET TABLOSU

TEMA NO	Faaliyet No	MALİYETİ
TEMA 1	Faaliyet 1.1.1.	750 TL
TEMA 1	Faaliyet 2.1.1.	1000 TL
TEMA 1	Faaliyet 2.1.3.	1000 TL
TEMA 1	Faaliyet 2.1.4.	1000 TL
TEMA 1	Faaliyet 2.1.5	5000 TL
TEMA 3	Faaliyet 5.2.1.	5000 TL
TEMA 4	Faaliyet 6.2.1.	10000 TL
TOPLAM		23.750 TL

Mustafa DEDEBAŞ
Okul Müdürü

İZLEME VE DEĞERLENDİRME ESASLARI

İzleme ve Değerlendirme aşğıdaki esaslara bağı kalınarak yapılacaktır:

- Her Eğitim Öğretim yılı başında o yıl gerçekleştirilecek her bir hedef veya faaliyet için, sorumlu kişiler belirlenecektir. (2011 Yılı Sorumlusu Md.Yrd.Cenaptaki Karaca'dır.)
- Her çalışma yılı için okul gelişim planı hazırlanacaktır.
- Her çalışma yılı /dönemi de ekiplerce faaliyet için bir iyileştirme planı hazırlanacaktır. Ve OGYE başkanına teslim edeceklerdir.
- Sorumlu kişi veya ekipler amaca ulaşma veya hedefin gerçekleşme düzeyi hakkında okul idaresine bilgi sunacaklardır.
- Faaliyetler performans göstergelerine göre değerlendirilecektir. Bu bakımdan her çalışma öncesinde performans göstergeleri gözden geçirilecektir.
- Çalışmalarda verilerin kullanılması ve her şeyin rakamlarla ifade edilmesi sağlanacaktır.
- Tüm çalışmalar açıklık ve hesap verebilirlik ilkesine uygun olarak gerçekleştirilecektir.
- Yapılan çalışmaların sonucuna göre Stratejik Plan gözden geçirilecektir.